

АДМИНИСТРАЦИЯ РАССКАЗОВСКОГО МУНИЦИПАЛЬНОГО ОКРУГА
ТАМБОВСКОЙ ОБЛАСТИ

ПОСТАНОВЛЕНИЕ

г.Рассказово

Об утверждении схемы размещения рекламных конструкций на территории Рассказовского муниципального округа Тамбовской области

В соответствии с Федеральным законом от 06.10.2003 № 131-ФЗ «Об общих принципах организации местного самоуправления в Российской Федерации», Федеральным законом от 13.03.2006 года № 38-ФЗ «О рекламе», администрация округа постановляет:

1. Утвердить схему размещения рекламных конструкций на территории Рассказовского муниципального округа Тамбовской области согласно приложению.

2. Признать утратившим силу постановление администрации района от 15.04.2016 №229 «Об утверждении схемы размещения рекламных конструкций на территории Рассказовского района Тамбовской области».

3. Разместить настоящее постановление на сайте сетевого издания «РИА «ТОП 68» (www.top68.ru) и на официальном сайте администрации округа в информационно-телекоммуникационной сети «Интернет».

4. Контроль за исполнением настоящего постановления возложить на первого заместителя главы администрации округа О.Н. Булычева.

Глава Рассказовского
муниципального округа

А.А. Поздняков

Содержание

ТЕКСТОВАЯ ЧАСТЬ	
РАЗДЕЛ 1. ОБЩИЕ ПОЛОЖЕНИЯ	3
Статья 1. Основание для составления схемы размещения рекламных конструкций	3
Статья 2. Назначение схемы размещения рекламных конструкций	3
Статья 3. Типы и виды рекламных конструкций	3
Статья 4. Общие положения по отношению к ранее возникшим правам	4
РАЗДЕЛ 2. ПОЛОЖЕНИЯ О ПОРЯДКЕ РАЗМЕЩЕНИЯ, ЭКСПЛУАТАЦИИ И УТИЛИЗАЦИИ РЕКЛАМНЫХ КОНСТРУКЦИЙ	4
Статья 5. Общие требования к распространению наружной рекламы	4
Статья 6. Порядок заключения и действия договоров на установку и эксплуатацию рекламной конструкции	5
Приложения	
Приложение №1. Типы рекламных конструкций	7
Приложение №2. Перечень (реестр) мест размещения рекламных конструкций, предполагаемых к установке	8
ГРАФИЧЕСКАЯ ЧАСТЬ	13

РАЗДЕЛ 1. ОБЩИЕ ПОЛОЖЕНИЯ

Статья 1. Основание для составления схемы размещения рекламных конструкций

Настоящая схема размещения рекламных конструкций на территории Рассказовского муниципального округа Тамбовской области (далее – схема) разработана на следующих основаниях:

- а) Градостроительный кодекс Российской Федерации;
- б) Федеральный закон от 13.03.2006 № 38-ФЗ «О рекламе»;
- в) Федеральный закон от 08.11.2007 № 257-ФЗ «Об автомобильных дорогах и о дорожной деятельности в Российской Федерации и о внесении изменений в отдельные законодательные акты Российской Федерации»;
- г) Государственный стандарт Российской Федерации ГОСТ Р 52044-2003 «Наружная реклама на автомобильных дорогах и территориях городских и сельских поселений. Общие технические требования к средствам наружной рекламы. Правила размещения»;
- д) Документы территориального планирования и градостроительного зонирования поселений Рассказовского муниципального округа;
- е) Правила благоустройства территории Рассказовского муниципального округа Тамбовской области, утверждённые решением Совета депутатов Рассказовского муниципального округа Тамбовской области от 19.11.2024 №389.

Статья 2. Назначение схемы размещения рекламных конструкций

2.1. Схема является документом, определяющим места размещения рекламных конструкций, типы и виды рекламных конструкций, установка которых допускается на данных местах, иные характеристики рекламных конструкций.

2.2. Схема разрабатывается для обеспечения соблюдения внешнего архитектурного облика сложившейся застройки, градостроительных норм и правил, требований безопасности при размещении рекламных конструкций и устанавливает единые требования к средствам наружной рекламы, их размещению и эксплуатации на территории Рассказовского муниципального округа Тамбовской области.

Статья 3. Типы и виды рекламных конструкций

3.1. Основные типы рекламных конструкций, предусмотренных к размещению на территории Рассказовского муниципального округа Тамбовской области:

- щиты разных размеров со стационарной поверхностью с внешним подсветом или без подсвета;
- баннеры, размещаемые на зданиях и сооружениях;

электронные табло, размещаемые на зданиях и сооружениях.

Более подробное описание типов рекламных конструкций приведено в приложении №1 к настоящей схеме.

3.2 Основные виды рекламных конструкций, предусмотренных к размещению на территории Рассказовского муниципального округа Тамбовской области:

по месту расположения:

- отдельно стоящие рекламные конструкции – стационарные наземные рекламные конструкции (щиты) на собственных опорах;
- на зданиях и сооружениях – щиты, баннеры, вывески, присоединенные к зданиям, ограждениям, иным сооружениям;

по площади информационного поля:

- малогабаритные рекламные конструкции с площадью одного рекламного поля (стороны) менее 6 кв.м;
- крупногабаритные рекламные конструкции с площадью одного рекламного поля (стороны) от 6 кв.м до 18 кв.м включительно;
- рекламные конструкции особо крупных размеров с площадью одного рекламного поля (стороны) более 18 кв.м.

Статья 4. Общие положения по отношению к ранее возникшим правам

4.1. Принятые до введения в действие настоящей схемы нормативные правовые акты органов местного самоуправления по вопросам размещения и использования рекламных конструкций на территории Рассказовского муниципального округа Тамбовской области применяются в части, не противоречащей настоящей схеме.

4.2. Разрешения на установку и эксплуатацию рекламных конструкций, выданные физическим и юридическим лицам до введения в действие схемы и не противоречащие ей, являются действительными и действуют до окончания срока полученного разрешения. Разрешения на установку рекламных конструкций, выданные физическим и юридическим лицам до введения в действие схемы и не соответствующие ей, подлежат аннулированию, а рекламные конструкции демонтажу или приведению в соответствие со схемой.

РАЗДЕЛ 2. ПОЛОЖЕНИЯ О ПОРЯДКЕ РАЗМЕЩЕНИЯ, ЭКСПЛУАТАЦИИ И УТИЛИЗАЦИИ РЕКЛАМНЫХ КОНСТРУКЦИЙ

Статья 5. Общие требования к распространению наружной рекламы

5.1. Обязательными условиями распространения наружной рекламы на территории Рассказовского муниципального округа Тамбовской области являются:

- получение разрешения на установку рекламной конструкции;
- соблюдение требований к распространению наружной рекламы,

предъявляемых действующим законодательством.

5.2. Рекламная конструкция должна использоваться исключительно в целях распространения рекламы, социальной рекламы.

5.3. Установка и эксплуатация рекламной конструкции допускаются при наличии разрешения на установку и эксплуатацию рекламной конструкции.

5.4. Рекламные конструкции должны быть изготовлены и размещены в строгом соответствии с проектной документацией и настоящей схемой.

5.5. Содержание информации, размещаемой на рекламных конструкциях, должно соответствовать законодательству Российской Федерации, в том числе Федеральному закону от 13.03.2006 № 38-ФЗ «О рекламе».

5.6. Установка рекламной конструкции без разрешения (самовольная установка) не допускается. В случае самовольной установки рекламной конструкции она подлежит демонтажу.

5.7. Распространение рекламы на знаке дорожного движения, его опоре или любом ином приспособлении, предназначенном для регулирования дорожного движения, не допускается. Установка и эксплуатация рекламных конструкций должны обеспечивать условия безопасности и беспрепятственного движения транспорта и пешеходов.

5.8. Рекламная конструкция должна иметь маркировку с указанием рекламораспространителя и номера его телефона. Маркировка должна быть размещена под информационным полем. Размер текста должен позволять его прочтение, в том числе с ближайшей полосы движения транспортных средств.

5.9. Рекламная конструкция должна содержаться в технически исправном состоянии, отвечать требованиям безопасности. Любые дефекты в рекламной конструкции и баннере должны быть устранены владельцем рекламной конструкции в трехдневный срок или незамедлительно в случае возникновения угрозы безопасности.

5.10. Ответственность за техническое состояние в период эксплуатации, за безопасность крепления конструкций, за электро-, пожаро- и экологическую безопасность несут владельцы рекламных конструкций в установленном законодательством Российской Федерации порядке.

Статья 6. Порядок заключения и действия договоров на установку и эксплуатацию рекламной конструкции

6.1. Установка и эксплуатация рекламной конструкции осуществляются ее владельцем по договору с собственником земельного участка, здания или иного недвижимого имущества, к которому присоединяется рекламная конструкция, либо с лицом, уполномоченным собственником такого имущества, в том числе с арендатором.

6.2. Заключение договора на установку и эксплуатацию рекламной

конструкции на земельном участке, здании или ином недвижимом имуществе, находящемся в государственной или муниципальной собственности, осуществляется на основе торгов (в форме аукциона или конкурса), проводимых органом местного самоуправления — администрацией Рассказовского муниципального округа или уполномоченной организацией, в соответствии с законодательством Российской Федерации. Торги на право заключения договора на установку и эксплуатацию рекламной конструкции на земельном участке, который находится в государственной собственности, муниципальной собственности или государственная собственность на который не разграничена, а также на здании или ином недвижимом имуществе, находящихся в собственности субъектов Российской Федерации или муниципальной собственности, проводятся только после утверждения схем размещения рекламных конструкций в отношении рекламных конструкций, указанных в данных схемах.

6.3. В случае, если недвижимое имущество, к которому присоединяется рекламная конструкция, закреплено собственником за другим лицом на праве хозяйственного ведения, праве оперативного управления или ином вещном праве, договор на установку и эксплуатацию рекламной конструкции заключается с лицом, обладающим правом хозяйственного ведения, правом оперативного управления или иным вещным правом на такое недвижимое имущество, при наличии согласия такого собственника, с соблюдением требований действующего законодательства.

6.4. В случае, если недвижимое имущество, к которому присоединяется рекламная конструкция, передано собственником в доверительное управление, договор на установку и эксплуатацию рекламной конструкции заключается с доверительным управляющим при условии, что договор доверительного управления не ограничивает доверительного управляющего в совершении таких действий с соответствующим имуществом.

6.5. На период действия договора владелец рекламной конструкции имеет право беспрепятственного доступа к недвижимому имуществу, к которому присоединяется рекламная конструкция, и пользования этим имуществом для целей, связанных с осуществлением прав владельца рекламной конструкцией, в том числе с ее эксплуатацией, техническим обслуживанием и демонтажом.

ПРИЛОЖЕНИЕ №1
к схеме размещения рекламных
конструкций на территории
Рассказовского муниципального
округа Тамбовской области

Типы рекламных конструкций

	<p>Объемы и места размещения рекламных конструкций в виде столбов оснований</p>

ПРИЛОЖЕНИЕ №2
к схеме размещения рекламных
конструкций на территории
Рассказовского муниципального
округа Тамбовской области

**Перечень (реестр) мест размещения рекламных конструкций,
предполагаемых к установке**

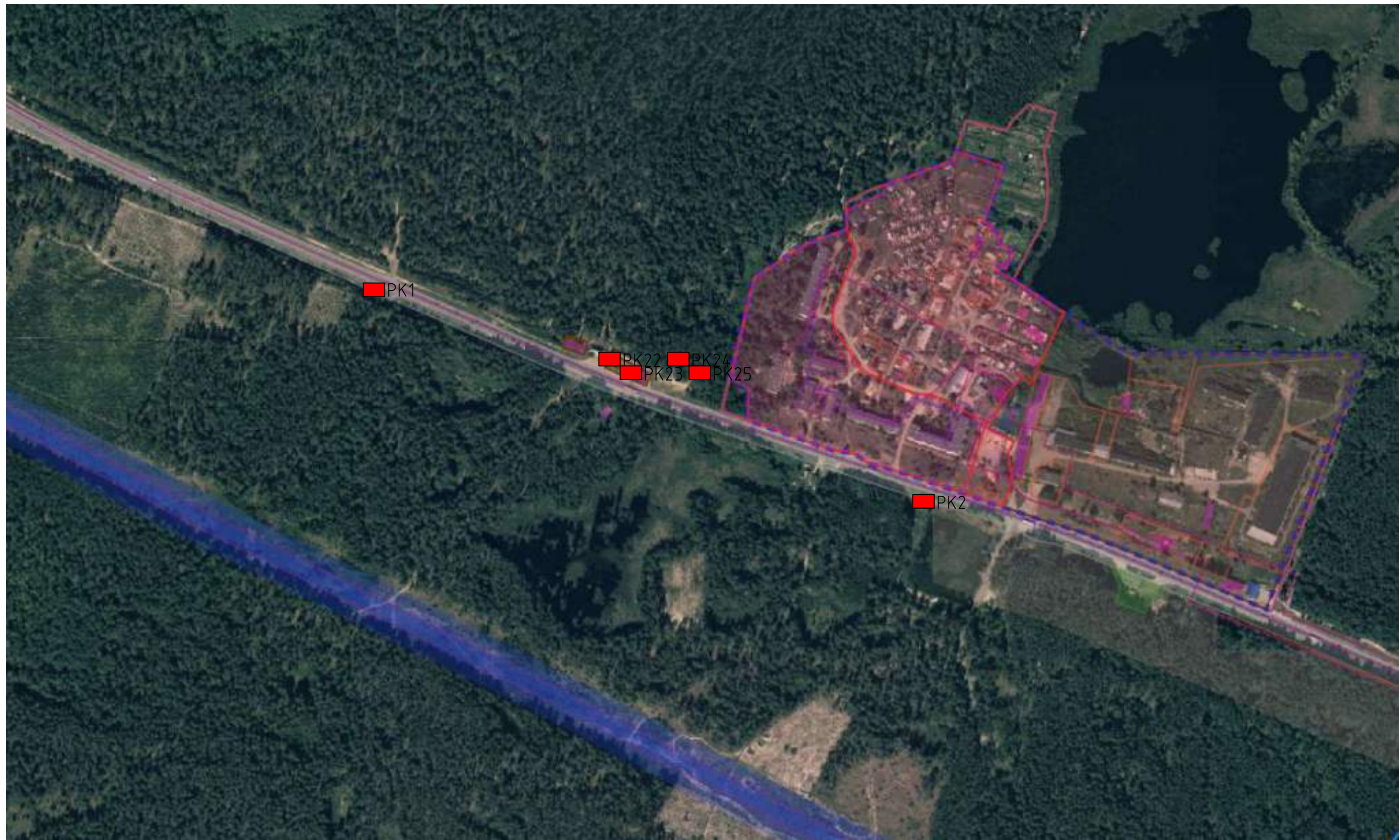
№ п/п	№ на схеме	№ листа схемы	Наименование дороги и местонахождение участка автомобильной дороги	Участок (километр), на котором планируется установка и эксплуатация рекламной конструкции	Тип и вид рекламной конструкции, размер информационного поля	Кадастровый номер объекта, к которому присоединена рекламная конструкция, форма собственности
1	РК1	1	Автодорога Тамбов-Пенза, Рассказовский муниципальный округ Тамбовской области	км 24+980 справа по ходу движения со стороны г.Тамбова	Крупногабаритные отдельно стоящие рекламные конструкции, площадь информационного поля не более 18 кв.м	68:15:5001042 Земли, государственная собственность на которые не разграничена
2	РК2	1	Автодорога Тамбов-Пенза, Рассказовский муниципальный округ Тамбовской области	км 25+600 справа по ходу движения со стороны г.Тамбова	Крупногабаритные отдельно стоящие рекламные конструкции, площадь информационного поля не более 18 кв.м	68:15:5001042:3 Земли, государственная собственность на которые не разграничена
3	РК3	2	Автодорога «Тамбов-Пенза» – Рассказово – Уварово – Мучкапский, Рассказовский муниципальный округ Тамбовской области	км 0+180 слева по ходу движения со стороны г.Тамбова	Крупногабаритные отдельно стоящие рекламные конструкции, площадь информационного поля не более 18 кв.м	68:15:4506001 Земли, государственная собственность на которые не разграничена
4	РК4	2	Автодорога «Тамбов-Пенза» – Рассказово – Уварово – Мучкапский, Рассказовский муниципальный округ Тамбовской области	км 0+350 слева по ходу движения со стороны г.Тамбова	Рекламные конструкции особо крупных размеров, площадь информационного поля более 18 кв.м, Крупногабаритные отдельно стоящие рекламные конструкции, площадь информационного поля не более 18 кв.м	68:15:4506001 Земли, государственная собственность на которые не разграничена
5	РК5	2	Автодорога «Тамбов-Пенза» – Рассказово – Уварово – Мучкапский, Рассказовский муниципальный округ Тамбовской области	км 0+600 справа по ходу движения со стороны г.Тамбова	Крупногабаритные отдельно стоящие рекламные конструкции, площадь информационного поля не более 18 кв.м	68:15:5001051 Земли, государственная собственность на которые не разграничена
6	РК6	2	Автодорога «Тамбов-Пенза» – Рассказово	км 0+700 справа по ходу	Крупногабаритные отдельно стоящие	68:15:5001051 Земли,

			– Уварово – Мучкапский, Рассказовский муниципальный округ Тамбовской области	движения со стороны г.Тамбова	рекламные конструкции, площадь информационного поля не более 18 кв.м	государственная собственность на которые не разграничена
7	PK7	2	Автодорога «Тамбов-Пенза» – Рассказово – Уварово – Мучкапский, Рассказовский муниципальный округ Тамбовской области	км 0+800 справа по ходу движения со стороны г.Тамбова	Крупногабаритные отдельно стоящие рекламные конструкции, площадь информационного поля не более 18 кв.м	68:15:5001051 Земли, государственная собственность на которые не разграничена
8	PK8	3	Автодорога «Тамбов-Пенза» – Рассказово – Уварово – Мучкапский, Рассказовский муниципальный округ Тамбовской области	км 1+860 справа по ходу движения со стороны г.Тамбова	Крупногабаритные отдельно стоящие рекламные конструкции, площадь информационного поля не более 18 кв.м	68:15:4503001 Земли, государственная собственность на которые не разграничена
9	PK9	4	Автодорога «Тамбов-Пенза» – Рассказово – Уварово – Мучкапский, Рассказовский муниципальный округ Тамбовской области	км 21+100 справа по ходу движения со стороны г.Тамбова	Крупногабаритные отдельно стоящие рекламные конструкции, площадь информационного поля не более 18 кв.м	68:15:2008002 Земли, государственная собственность на которые не разграничена
10	PK10	5	Автодорога «Тамбов-Пенза» – Рассказово – Уварово – Мучкапский, Рассказовский муниципальный округ Тамбовской области	км 24+000 слева по ходу движения со стороны г.Тамбова	Рекламные конструкции особо крупных размеров, площадь информационного поля более 18 кв.м, Крупногабаритные отдельно стоящие рекламные конструкции, площадь информационного поля не более 18 кв.м	68:15:3401001 Земли, государственная собственность на которые не разграничена
11	PK11	6	Автодорога «Тамбов-Пенза» – Рассказово – Уварово – Мучкапский, Рассказовский муниципальный округ Тамбовской области	км 37+500 справа по ходу движения со стороны г.Тамбова	Крупногабаритные отдельно стоящие рекламные конструкции, площадь информационного поля не более 18 кв.м	68:15:2201009 Земли, государственная собственность на которые не разграничена
12	PK12	7	Автодорога Тамбов-Пенза, Рассказовский муниципальный округ Тамбовской области	км 36+300 слева по ходу движения со стороны г.Тамбова	Рекламные конструкции особо крупных размеров, площадь информационного поля более 18 кв.м, Крупногабаритные отдельно стоящие рекламные конструкции, площадь информационного поля не более 18 кв.м	68:28:0000001 Земли, государственная собственность на которые не разграничена
13	PK13	7	Автодорога Тамбов-Пенза, Рассказовский	км 36+400 слева по ходу	Рекламные конструкции особо	68:28:0000001 Земли,

			муниципальный округ Тамбовской области	движения со стороны г.Тамбова	крупных размеров, площадь информационного поля более 18 кв.м, Крупногабаритные отдельно стоящие рекламные конструкции, площадь информационного поля не более 18 кв.м	государственная собственность на которые не разграничена
14	PK14	7	Автодорога Тамбов-Пенза, Рассказовский муниципальный округ Тамбовской области	км 36+500 справа по ходу движения со стороны г.Тамбова	Крупногабаритные отдельно стоящие рекламные конструкции, площадь информационного поля не более 18 кв.м	68:15:4501001:51 Частная собственность
15	PK15	7	Автодорога Тамбов-Пенза, Рассказовский муниципальный округ Тамбовской области	км 36+900 справа по ходу движения со стороны г.Тамбова	Крупногабаритные отдельно стоящие рекламные конструкции, площадь информационного поля не более 18 кв.м	68:15:4501001:51 Частная собственность
16	PK16	8	Автодорога Тамбов-Пенза, Рассказовский муниципальный округ Тамбовской области	км 37+300 справа по ходу движения со стороны г.Тамбова	Крупногабаритные отдельно стоящие рекламные конструкции, площадь информационного поля не более 18 кв.м	68:15:4501001 Земли, государственная собственность на которые не разграничена
17	PK17	8	Автодорога Тамбов-Пенза, Рассказовский муниципальный округ Тамбовской области	км 37+500 слева по ходу движения со стороны г.Тамбова	Малогабаритные отдельно стоящие рекламные конструкции, площадь информационного поля менее 6 кв.м	68:15:4501001 Земли, государственная собственность на которые не разграничена
18	PK18	9	Автодорога Тамбов-Пенза, Рассказовский муниципальный округ Тамбовской области	км 39+400 слева по ходу движения со стороны г.Тамбова	Крупногабаритные отдельно стоящие рекламные конструкции, площадь информационного поля не более 18 кв.м	68:15:4501001 Земли, государственная собственность на которые не разграничена
19	PK19	9	Автодорога Тамбов-Пенза, Рассказовский муниципальный округ Тамбовской области	км 39+800 слева по ходу движения со стороны г.Тамбова	Крупногабаритные отдельно стоящие рекламные конструкции, площадь информационного поля не более 18 кв.м	68:15:4501001 Земли, государственная собственность на которые не разграничена
20	PK20	9	Автодорога Тамбов-Пенза, Рассказовский муниципальный округ Тамбовской области	км 40+200 слева по ходу движения со стороны г.Тамбова	Крупногабаритные отдельно стоящие рекламные конструкции, площадь информационного поля не более 18 кв.м	68:15:4501001 Земли, государственная собственность на которые не разграничена
21	PK21	10	Автодорога Тамбов-Пенза, Рассказовский муниципальный округ Тамбовской области	км 49+200 справа по ходу движения со стороны г.Тамбова	Крупногабаритные отдельно стоящие рекламные конструкции, площадь информационного поля не более 18 кв.м	68:15:4501001 Земли, государственная собственность на которые не разграничена
22	PK22	1	Автодорога Тамбов-Пенза, Рассказовский муниципальный округ Тамбовской области	км 25+365 слева по ходу движения со стороны г.Тамбова	Рекламные конструкции на зданиях, сооружениях, площадь информационного поля определяется,	68:15:5001047:2 Частная собственность

					исходя из размеров объекта, к которому присоединяется рекламная конструкция	
23	PK23	1	Автодорога Тамбов-Пенза, Рассказовский муниципальный округ Тамбовской области	км 25+370 слева по ходу движения со стороны г.Тамбова	Рекламные конструкции на зданиях, сооружениях, площадь информационного поля определяется, исходя из размеров объекта, к которому присоединяется рекламная конструкция	68:15:5001047:2 Частная собственность
24	PK24	1	Автодорога Тамбов-Пенза, Рассказовский муниципальный округ Тамбовской области	км 25+375 слева по ходу движения со стороны г.Тамбова	Рекламные конструкции на зданиях, сооружениях, площадь информационного поля определяется, исходя из размеров объекта, к которому присоединяется рекламная конструкция	68:15:5001047:2 Частная собственность
25	PK25	1	Автодорога Тамбов-Пенза, Рассказовский муниципальный округ Тамбовской области	км 25+380 слева по ходу движения со стороны г.Тамбова	Рекламные конструкции на зданиях, сооружениях, площадь информационного поля определяется, исходя из размеров объекта, к которому присоединяется рекламная конструкция	68:15:5001047:2 Частная собственность
26	PK26	7	Автодорога Тамбов-Пенза, Рассказовский муниципальный округ Тамбовской области	км 36+800 слева по ходу движения со стороны г.Тамбова	Рекламные конструкции на зданиях, сооружениях, площадь информационного поля определяется, исходя из размеров объекта, к которому присоединяется рекламная конструкция	68:15:1106019:101 Частная собственность
27	PK27	7	Автодорога Тамбов-Пенза, Рассказовский муниципальный округ Тамбовской области	км 36+830 слева по ходу движения со стороны г.Тамбова	Рекламные конструкции на зданиях, сооружениях, площадь информационного поля определяется, исходя из размеров объекта, к которому присоединяется рекламная конструкция	68:15:1106019:130 Частная собственность
28	PK28	7	Автодорога Тамбов-Пенза, Рассказовский муниципальный округ Тамбовской области	км 36+870 слева по ходу движения со стороны	Рекламные конструкции на зданиях, сооружениях, площадь	68:15:1106019:82 Частная собственность

			области	г.Тамбова	информационного поля определяется, исходя из размеров объекта, к которому присоединяется рекламная конструкция	
29	РК29	7	Автодорога Тамбов-Пенза, Рассказовский муниципальный округ Тамбовской области	км 36+900 слева по ходу движения со стороны г.Тамбова	Рекламные конструкции на зданиях, сооружениях, площадь информационного поля определяется, исходя из размеров объекта, к которому присоединяется рекламная конструкция	68:15:1106019:129 Частная собственность



Инв. № подл.	Подп. и дата	Взам. инв. №	Согласовано

					СРРК-РМО-2026-ГЧ			
Изм.	Лист	№ докум.	Подп.	Дата	Схема размещения рекламных конструкций на территории Рассказовского муниципального округа Тамбовской области	Лит.	Лист	Листов
Разраб.	Руднев						1	10
Проб.	Каратеев					Администрация Рассказовского муниципального округа Тамбовской области		
Н. контр.								
Утв.								
					Формат А3			



Инв. № подл.	Подп. и дата	Взам. инв. №	Согласовано	

					СРРК-РМО-2026-ГЧ			
Изм.	Лист	№ докум.	Подп.	Дата	Схема размещения рекламных конструкций на территории Рассказовского муниципального округа Тамбовской области	Лит.	Лист	Листов
Разраб.	Руднев						1	10
Проб.	Каратеев					Администрация Рассказовского муниципального округа Тамбовской области		
Н. контр.								
Утв.								



Инв. № подл.	Подп. и дата	Взам. инв. №	Согласовано

					СРПК-РМО-2026-ГЧ			
Изм.	Лист	№ докум.	Подп.	Дата	Схема размещения рекламных конструкций на территории Рассказовского муниципального округа Тамбовской области	Лит.	Лист	Листов
Разраб.	Руднев						1	10
Проб.	Каратеев					Администрация Рассказовского муниципального округа Тамбовской области		
Н. контр.								
Утв.								
					Формат А3			



Инд. № подл.	Подп. и дата	Взам. инв. №	Согласовано

					СРРК-РМО-2026-ГЧ			
Изм.	Лист	№ докум.	Подп.	Дата	Схема размещения рекламных конструкций на территории Рассказовского муниципального округа Тамбовской области	Лит.	Лист	Листов
Разраб.	Руднев						1	10
Проб.	Каратеев					Администрация Рассказовского муниципального округа Тамбовской области		
Н. контр.								
Утв.								
						Формат А3		



Инва. № подл.	Подп. и дата	Взам. инв. №	Согласовано

					СРПК-РМО-2026-ГЧ			
Изм.	Лист	№ докум.	Подп.	Дата	Схема размещения рекламных конструкций на территории Рассказовского муниципального округа Тамбовской области	Лит.	Лист	Листов
Разраб.	Руднев						1	10
Проб.	Каратеев					Администрация Рассказовского муниципального округа Тамбовской области		
Н. контр.								
Утв.								
					Формат А3			



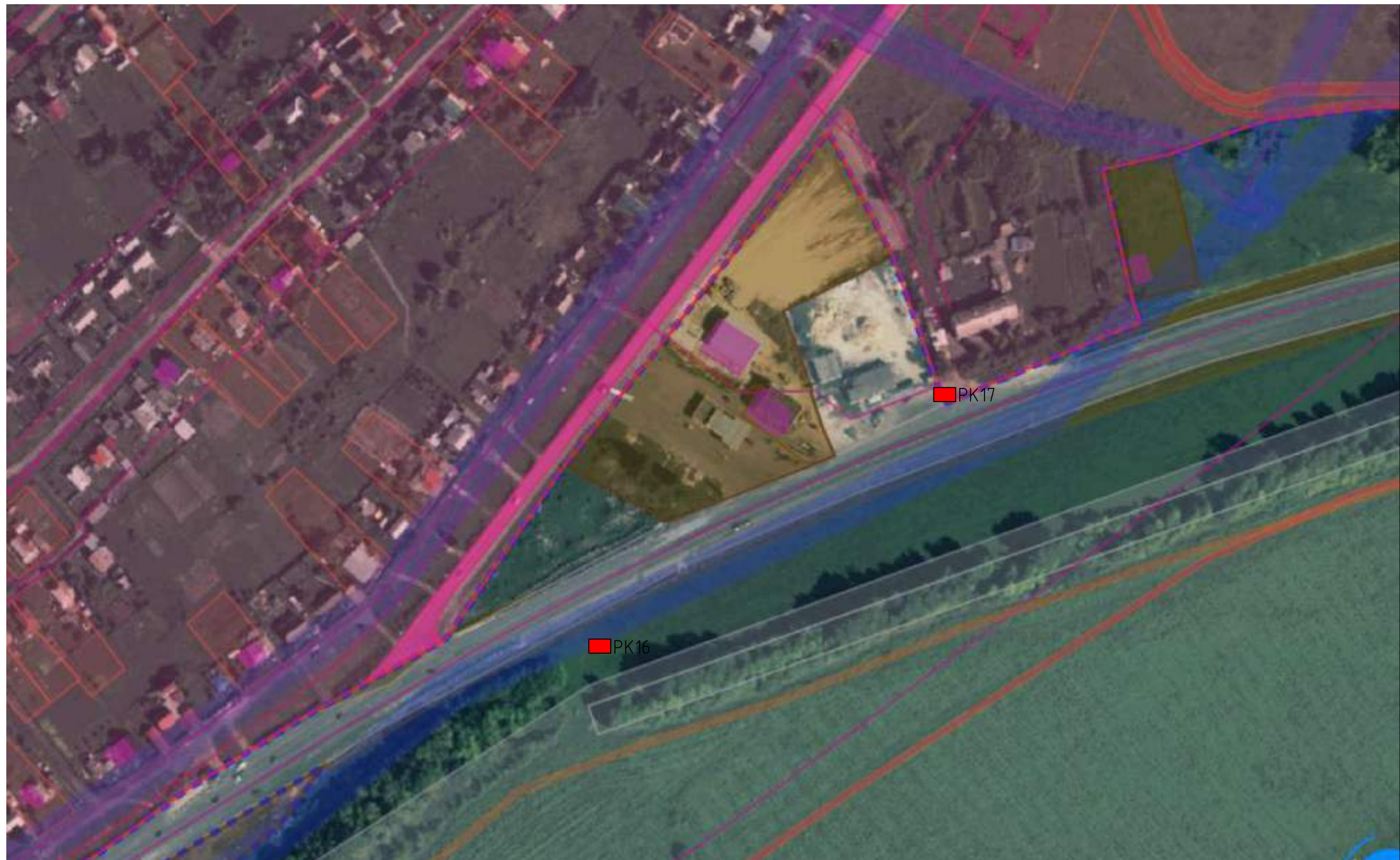
Инд. № подл.	Подп. и дата	Взам. инв. №	Согласовано

					СРРК-РМО-2026-ГЧ			
Изм.	Лист	№ докум.	Подп.	Дата	Схема размещения рекламных конструкций на территории Рассказовского муниципального округа Тамбовской области	Лит.	Лист	Листов
Разраб.	Руднев						1	10
Проб.	Каратеев					Администрация Рассказовского муниципального округа Тамбовской области		
Н. контр.								
Утв.								
Формат						А3		



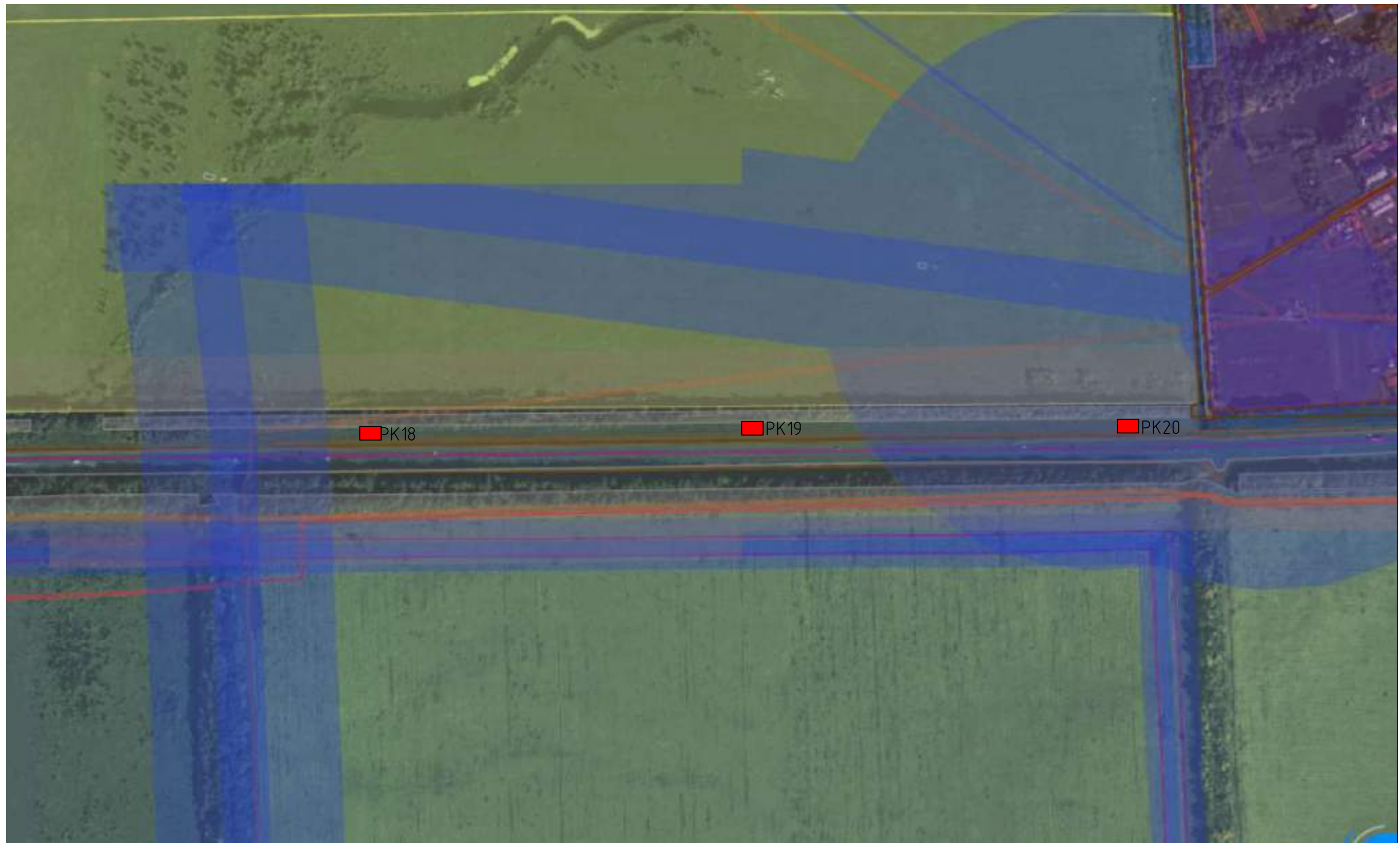
Инв. № подл.	Подп. и дата	Взам. инв. №	Согласовано

					СРРК-РМО-2026-ГЧ			
Изм.	Лист	№ докум.	Подп.	Дата	Схема размещения рекламных конструкций на территории Рассказовского муниципального округа Тамбовской области	Лит.	Лист	Листов
Разраб.	Руднев						1	10
Проб.	Каратеев					Администрация Рассказовского муниципального округа Тамбовской области		
Н. контр.								
Утв.								
						Формат А3		



Инв. № подл.	Подп. и дата	Взам. инв. №	Согласовано

					СРРК-РМО-2026-ГЧ			
Изм.	Лист	№ докум.	Подп.	Дата	Схема размещения рекламных конструкций на территории Рассказовского муниципального округа Тамбовской области	Лит.	Лист	Листов
Разраб.	Руднев						1	10
Проб.	Каратеев					Администрация Рассказовского муниципального округа Тамбовской области		
Н. контр.								
Утв.								
					Формат		А3	



Инв. № подл.	Подп. и дата	Взам. инв. №	Согласовано

					СРРК-РМО-2026-ГЧ			
Изм.	Лист	№ докум.	Подп.	Дата	Схема размещения рекламных конструкций на территории Рассказовского муниципального округа Тамбовской области	Лит.	Лист	Листов
Разраб.	Руднев						1	10
Проб.	Каратеев					Администрация Рассказовского муниципального округа Тамбовской области		
Н. контр.								
Утв.								
					Формат А3			



Инв. № подл.	Подп. и дата	Взам. инв. №	Согласовано	

					СРРК-РМО-2026-ГЧ			
Изм.	Лист	№ докум.	Подп.	Дата	Схема размещения рекламных конструкций на территории Рассказовского муниципального округа Тамбовской области	Лит.	Лист	Листов
Разраб.		Руднев					1	10
Проб.		Каратеев				Администрация Рассказовского муниципального округа Тамбовской области		
Н. контр.								
Утв.								