



ТАМБОВСКАЯ ОБЛАСТЬ

АДМИНИСТРАЦИЯ ПЕРВОМАЙСКОГО МУНИЦИПАЛЬНОГО ОКРУГА

ПОСТАНОВЛЕНИЕ

16.05.2024

р.п.Первомайский

№895

Об определении границ прилегающих территорий к организациям и (или) объектам, на которых не допускается розничная продажа алкогольной продукции и розничная продажа алкогольной продукции при оказании услуг общественного питания на территории Первомайского муниципального округа

В соответствии со статьей 16 Федерального закона от 22 ноября 1995 года №171-ФЗ «О государственном регулировании производства и оборота этилового спирта, алкогольной продукции и спиртосодержащей продукции и об ограничении потребления (распития) алкогольной продукции» (с изменениями и дополнениями от 11 марта 2024 года), постановлением Правительства РФ от 23 декабря 2020 года № 2220 «Об утверждении Правил определения органами местного самоуправления границ прилегающих территорий, на которых не допускается розничная продажа алкогольной продукции и розничная продажа алкогольной продукции при оказании услуг общественного питания» (с изменениями и дополнениями от 29 июня 2023 года), Законом Тамбовской области от 10.05.2023 года № 305 «О преобразовании всех поселений, входящих в состав Первомайского района Тамбовской области», руководствуясь статьями 32,38,41 Устава Первомайского муниципального округа Тамбовской области, администрация Первомайского муниципального округа **ПОСТАНОВЛЯЕТ:**

1. Довести до сведения населения, хозяйствующих субъектов различной формы собственности Перечень расположенных на территории Первомайского муниципального округа организаций и (или) объектов, на прилегающих территориях к которым не допускается розничная продажа алкогольной продукции и розничная продажа алкогольной продукции при оказании услуг общественного питания на территории Первомайского муниципального округа согласно приложению № 1 (далее- Перечень).

2. Установить, что территория, прилегающая к организациям и (или) объектам, указанным в Перечне (далее – прилегающая территория), включает в себя обособленную территорию (при наличии таковой), а также территорию, определяемую с учетом конкретных особенностей местности и застройки,

примыкающую к границам обособленной территории либо непосредственно к зданию (строению, сооружению), в котором расположены организации и (или) объекты, указанные в Перечне (далее - дополнительная территория).

Обособленной территорией является территория, границы которой обозначены ограждением (объектами искусственного происхождения), прилегающая к зданию (строению, сооружению), в котором расположены организации и (или) объекты, указанные в Перечне.

Дополнительная территория определяется:

при наличии обособленной территории - от входа для посетителей на обособленную территорию до входа для посетителей в стационарный торговый объект;

при отсутствии обособленной территории - от входа для посетителей в здание (строение, сооружение), в котором расположены организации и (или) объекты, указанные в Перечне, до входа для посетителей в стационарный торговый объект.

3. Установить способ расчета расстояния от организаций и (или) объектов, указанных в настоящем постановлении, до границ прилегающих территорий:

- по прямой линии от входа для посетителей в здание (строение, сооружение), в котором расположены организации и (или) объекты, указанные в постановлении, до входа для посетителей в стационарный торговый объект.

4. Определить границы прилегающих территорий к организациям и (или) объектам территорий, на которых не допускается розничная продажа алкогольной продукции и розничная продажа алкогольной продукции при оказании услуг общественного питания (далее – границы прилегающих территорий):

- путем определения расстояния не менее 50 метров по прямой линии от входа для посетителей в здание (строение, сооружение), в котором расположены организации и (или) объекты, указанные в постановлении, до входа для посетителей в стационарный торговый объект (в т.ч. объект общественного питания) с приложением схем границ прилегающих территорий для каждой организации и (или) объекта, указанных в Перечне, согласно приложению №2.

5. Установить, что к местам массового скопления граждан, в которых не допускается розничная продажа алкогольной продукции и розничная продажа алкогольной продукции при оказании услуг общественного питания на территории Первомайского муниципального округа (далее – место массового скопления граждан) в соответствии с постановлением администрации Тамбовской области от 26.03.2021 №202 «Об утверждении перечня мест нахождения источников повышенной опасности, в которых не допускается розничная продажа алкогольной продукции и розничная продажа алкогольной продукции при оказании услуг общественного питания, на территории Тамбовской области» относятся места, отведенные для проведения публичных мероприятий в соответствии с перечнем, утвержденным постановлением администрации Тамбовской области от 10.12.2012 № 1544 «Об утверждении

перечня единых специально отведенных или приспособленных для коллективного обсуждения общественно значимых вопросов и выражения общественных настроений, а также для массового присутствия граждан для публичного выражения общественного мнения по поводу актуальных проблем преимущественно общественно-политического характера мест» (с изменениями от 07.12.2017), в случае заявленной численности не менее 100 человек:

-территория, непосредственно прилегающая к зданию, расположенному по адресу: пер. Школьный, д.5, р.п. Первомайский, Первомайский муниципальный округ, Тамбовская область;

-территория, непосредственно прилегающая к зданию, расположенному по адресу: ул. Базарная, 3 «В», с. Иловой-Дмитриевское, Первомайский муниципальный округ, Тамбовская область;

-территория, непосредственно прилегающая к зданию, расположенному по адресу: ул.Школьная, д.19, с.Старое Козьмодемьяновское, Первомайский муниципальный округ, Тамбовская область;

-территория, непосредственно прилегающая к зданию, расположенному по адресу: ул. Юбилейная, 2 «В», с. Новоархангельское, Первомайский муниципальный округ, Тамбовская область;

-территория, непосредственно прилегающая к зданию, расположенному по адресу: ул. Советская, 51 «В», с. Новокленское, Первомайский муниципальный округ, Тамбовская область;

-территория, непосредственно прилегающая к зданию, расположенному по адресу: ул. Школьная, д.1, с. Новосеславино, Первомайский муниципальный округ, Тамбовская область;

-территория, непосредственно прилегающая к зданию, расположенному по адресу: ул. Советская, 38, с. Новоспасское, Первомайский муниципальный округ, Тамбовская область;

-территория, непосредственно прилегающая к зданию, расположенному по адресу: ул. Комсомольская, 1 «Б», с. Старокленское, Первомайский муниципальный округ, Тамбовская область;

-территория непосредственно прилегающая к зданию, расположенному по адресу: ул. Кооперативная, д.25 «А» с. Старосеславино, Первомайский муниципальный округ, Тамбовская область;

-территория, непосредственно прилегающая к зданию, расположенному по адресу: ул. Лесная, д.1, пос. Хоботово, Первомайский муниципальный округ, Тамбовская область;

-территория, непосредственно прилегающая к зданию, расположенному по адресу: ул. Новая, д. 23, с. Чернышевка, Первомайский муниципальный округ, Тамбовская область.

Определить границы прилегающей территории к местам массового скопления граждан, в которых не допускается розничная продажа алкогольной продукции и розничная продажа алкогольной продукции при оказании услуг общественного питания на территории Первомайского муниципального округа, с использованием способа определения расстояния, установленного

пунктом 3 настоящего постановления, в соответствии с прилагаемыми схемами согласно приложению № 3.

Минимальное расстояние от стационарных торговых объектов и предприятий общественного питания, осуществляющих розничную продажу алкогольной продукции на территории Первомайского муниципального округа до мест массового скопления граждан должно составлять не менее 50 метров.

Период времени, в течение которого не допускается розничная продажа алкогольной продукции и розничная продажа алкогольной продукции при оказании услуг общественного питания при проведении публичных мероприятий в местах массового скопления граждан, соответствует периоду времени, определенному для проведения мероприятия.

6. Признать утратившими силу постановления администрации района:

-от 25.06.2018 №637 «Об определении границ прилегающих территорий к организациям и (или) объектам, на которых не допускается розничная продажа алкогольной продукции на территории Первомайского района»;

-от 19.02.2019 №131 «О внесении дополнений в постановление администрации района от 25.06.2018 №637 «Об определении границ прилегающих территорий к организациям и (или) объектам, на которых не допускается розничная продажа алкогольной продукции на территории Первомайского района»;

-от 13.04.2020 №302 «О внесении изменений в постановление администрации района от 25.06.2018 №637 «Об определении границ прилегающих территорий к организациям и (или) объектам, на которых не допускается розничная продажа алкогольной продукции на территории Первомайского района» (с дополнениями от 19.02.2019 №131)»;

-от 12.05.2021 №413 «О внесении изменений в постановление администрации района от 25.06.2018 №637 «Об определении границ прилегающих территорий к организациям и (или) объектам, на которых не допускается розничная продажа алкогольной продукции на территории Первомайского района» (в редакции от 13.04.2020 №302)»;

-от 18.01.2022 №36 «О внесении изменений в постановление администрации района от 25.06.2018 №637 «Об определении границ прилегающих территорий к организациям и (или) объектам, на которых не допускается розничная продажа алкогольной продукции на территории Первомайского района» (в редакции от 12.05.2021 №413)»;

-от 07.04.2023 №328 «О внесении изменений в постановление администрации района от 25.06.2018 №637 «Об определении границ прилегающих территорий к организациям и (или) объектам, на которых не допускается розничная продажа алкогольной продукции и розничная продажа алкогольной продукции при оказании услуг общественного питания на территории Первомайского района» (с изменениями от 18.01.2022 №36)».

7. В срок не позднее 30 дней со дня принятия настоящего постановления направить в министерство промышленности, торговли и развития предпринимательства Тамбовской области (далее - Министерство) информацию

о принятии настоящего постановления и прилагаемые к нему схемы границ прилегающих территорий (приложения №№ 2-3 к настоящему постановлению) для размещения на официальном сайте министерства в информационно-телекоммуникационной сети «Интернет».

8. Контроль за исполнением настоящего постановления возложить на заместителя главы администрации муниципального округа И.В.Махину.

9. Опубликовать настоящее постановление в газете Первомайского муниципального округа Тамбовской области «Вестник» и обнародовать на сайте сетевого издания «РИА «ТОП68» (www.top68.ru).

10. Настоящее постановление вступает в силу со дня его опубликования.

Глава округа

Р.В.Рыжков

ПРИЛОЖЕНИЕ №1
УТВЕРЖДЕН
постановлением администрации округа
от 16.05.2024 №895

Перечень
расположенных на территории Первомайского муниципального округа
организаций и (или) объектов, на прилегающих территориях к которым не
допускается розничная продажа алкогольной продукции и розничная продажа
алкогольной продукции при оказании услуг общественного питания на
территории Первомайского муниципального округа

№ п/п	Наименование организации и (или) объекта	Адрес фактического места нахождения организации и (или) объекта, на прилегающей территории к которым не допускается розничная продажа алкогольной продукции и розничная продажа алкогольной продукции при оказании услуг общественного питания на территории Первомайского муниципального округа
1.	МБОУ «Первомайская средняя общеобразовательная школа» (учебный корпус №1)	Тамбовская область, р.п.Первомайский, ул.Тельмана, д.5
2.	МБОУ «Первомайская средняя общеобразовательная школа» (учебный корпус №2)	Тамбовская область, р.п.Первомайский, ул.Дружбы, д.6
3.	МБОУ «Первомайская средняя общеобразовательная школа» (учебный корпус №3)	Тамбовская область, р.п.Первомайский, ул.Школьный переулок, д.3
4.	филиал «Дружба» МБДОУ «Первомайский детский сад» Первомайского муниципального округа Тамбовской области	Тамбовская область, р.п.Первомайский, ул.Тельмана, д.13
5.	МБДОУ «Первомайский детский сад» Первомайского муниципального округа Тамбовской области	Тамбовская область, р.п.Первомайский, ул.Дружбы, д.11
6.	филиал «Звездочка» МБДОУ «Первомайский детский сад» Первомайского муниципального округа Тамбовской области	Тамбовская область, р.п.Первомайский, ул.Дружбы, д.1 «А»
7.	филиал «Колокольчик» МБДОУ «Первомайский детский сад» Первомайского муниципального округа Тамбовской области	Тамбовская область, р.п.Первомайский, ул.Молодежная, д.3

8.	МБОУДО «Первомайская детская школа искусств»	Тамбовская область, р.п.Первомайский, ул.Дружбы, 1
9.	МБОУ ДО «Первомайская детско-юношеская спортивная школа»	Тамбовская область, р.п.Первомайский, ул.Советская, д.202
10.	Стадион «Факел»	Тамбовская область, р.п.Первомайский, в 20 метрах на северо-запад от ориентира жилой дом, расположенный за пределами участка, адрес ориентира: р.п.Первомайский, ул.Юбилейная, дом 1 «А»
11.	ТОГБУЗ «Первомайская ЦРБ» Лечебный корпус ЦРБ	Тамбовская область, р.п.Первомайский, ул.Больничная, 2 «А»
12.	ТОГБУЗ «Первомайская ЦРБ» поликлиника	Тамбовская область, р.п.Первомайский, ул.Больничная, 2 «А»
13.	Железнодорожный вокзал в р.п.Первомайский	Тамбовская область, р.п.Первомайский, ул.Вокзальная,1
14.	Филиал №1 МБОУ «Первомайская средняя общеобразовательная школа» Первомайского муниципального округа Тамбовской области в п.Заводской	Тамбовская область, Первомайский муниципальный округ, п.Заводской, ул.Коммунальная, д.2
15.	Филиал №2 МБОУ «Первомайская средняя общеобразовательная школа» Первомайского муниципального округа Тамбовской области в п.Заводской	Тамбовская область, Первомайский муниципальный округ, п.Заводской, ул.Лесная, д.32 «А»
16.	Филиал МБОУ «Первомайская средняя общеобразовательная школа» Первомайского муниципального округа Тамбовской области в д.Фонвизино	Тамбовская область, Первомайский муниципальный округ, д.Фонвизино, ул.Школьная, д.2 «А»
17.	Фонвизинский фельдшерско-акушерский пункт ТОГБУЗ «Первомайская ЦРБ»	Тамбовская область, Первомайский муниципальный округ, д.Фонвизино, ул.Школьная, д.2 «А»
18.	Кабинет врача-терапевта (участкового) с.Иловой Бригадирское ТОГБУЗ «Первомайская ЦРБ»	Тамбовская область, Первомайский муниципальный округ, п.Заводской, ул.Заводская, д.6,
19.	Новоспаский фельдшерско-акушерский пункт ТОГБУЗ «Первомайская ЦРБ»	Тамбовская область, Первомайский муниципальный округ, с.Новоспасское, ул.Речная, д.2
20.	Степанищевский фельдшерско-акушерский пункт ТОГБУЗ «Первомайская ЦРБ»	Тамбовская область, Первомайский муниципальный округ, с.Степанищево, ул.Советская, д.67

21.	Чернышевский фельдшерско-акушерский пункт ТОГБУЗ «Первомайская ЦРБ»	Тамбовская область, муниципальный округ, ул.Новая, д.18	Первомайский с.Чернышевка,
22.	Филиал МБОУ «Первомайская средняя общеобразовательная школа» Первомайского муниципального округа Тамбовской области в с.Новокленское	Тамбовская область, муниципальный округ, с.Новокленское, ул.Советская, д.51 «Д»	Первомайский
23.	Новокленский фельдшерско-акушерский пункт ТОГБУЗ «Первомайская ЦРБ»	Тамбовская область, муниципальный округ с.Новокленское, ул.Советская, д.51 «Г»	Первомайский
24.	Филиал МБОУ «Первомайская средняя общеобразовательная школа» Первомайского муниципального округа Тамбовской области в с.Новосеславино	Тамбовская область, муниципальный округ, ул.Школьная, д.1	Первомайский с.Новосеславно,
25.	Новосеславинский фельдшерско-акушерский пункт ТОГБУЗ «Первомайская ЦРБ»	Тамбовская область, муниципальный округ, ул.Советская, д.13	Первомайский с.Новосеславино,
26.	Филиал МБОУ «Первомайская средняя общеобразовательная школа» Первомайского муниципального округа Тамбовской области в с.Никольское	Тамбовская область, муниципальный округ, ул.Школьная, д.2	Первомайский с.Никольское,
27.	Никольский фельдшерско-акушерский пункт ТОГБУЗ «Первомайская ЦРБ»	Тамбовская область, муниципальный округ, ул.Советская, д.8	Первомайский с.Никольское,
28.	Филиал МБОУ «Первомайская средняя общеобразовательная школа» Первомайского муниципального округа Тамбовской области в с.Старое Козьмодемьяновское	Тамбовская область, Первомайский муниципальный округ, с.Старое Козьмодемьяновское, ул.Школьная, д.18	
29.	Старокозьмодемьяновский фельдшерско-акушерский пункт ТОГБУЗ «Первомайская ЦРБ»	Тамбовская область, муниципальный округ, с.Старокозьмодемьяновское, ул.Пролетарская, д.17	Первомайский округ,
30.	Филиал МБОУ «Первомайская средняя общеобразовательная школа» Первомайского муниципального округа Тамбовской области в с. Хобот Богоявленское	Тамбовская область, муниципальный округ, ул.Интернациональная, д.12	Первомайский с.Хобот-Богоявленское,

31.	Хобот Богоявленский фельдшерско-акушерский пункт ТОГБУЗ «Первомайская ЦРБ»	Тамбовская область, Первомайский муниципальный округ, с.Хобот-Богоявленское, ул.Интернациональная, д.12
32.	Филиал МБОУ «Первомайская средняя общеобразовательная школа» Первомайского муниципального округа Тамбовской области в с.Новоархангельское	Тамбовская область, Первомайский муниципальный округ, с.Новоархангельское, ул.Ленина, д.1 «Б»
33.	Новоархангельский фельдшерско-акушерский пункт ТОГБУЗ «Первомайская ЦРБ»	Тамбовская область, Первомайский муниципальный округ, с.Новоархангельское, ул.Советская, д.15 «В»
34.	Филиал МБОУ «Первомайская средняя общеобразовательная школа» Первомайского муниципального округа Тамбовской области в с.Парижская Коммуна	Тамбовская область, Первомайский муниципальный округ, с.Парижская Коммуна, ул.Колхозная, д.4
35.	Колбовский фельдшерско-акушерский пункт ТОГБУЗ «Первомайская ЦРБ»	Тамбовская область, Первомайский муниципальный округ с.Парижская Коммуна, ул.Колхозная, д.2
36.	Филиал №1 МБОУ «Первомайская средняя общеобразовательная школа» Первомайского муниципального округа Тамбовской области в с.Иловай-Дмитриевское	Тамбовская область, Первомайский муниципальный округ, с.Иловай-Дмитриевское, ул.Школьная, д.1
37.	Филиал №2 МБОУ «Первомайская средняя общеобразовательная школа» в Первомайского муниципального округа Тамбовской области в с.Иловай-Дмитриевское	Тамбовская область, Первомайский муниципальный округ с.Иловай-Дмитриевское, ул.Школьная, д.27 «А»
38.	Иловай-Дмитриевский фельдшерско-акушерский пункт ТОГБУЗ «Первомайская ЦРБ»	Тамбовская область, Первомайский муниципальный округ с.Иловай-Дмитриевское, ул.Школьная, д.1
39.	Филиал МБОУ «Первомайская средняя общеобразовательная школа» Первомайского муниципального округа Тамбовской области в п.Хоботово	Тамбовская область, Первомайский муниципальный округ, п.Хоботово, ул.Лесная, д.18
40.	филиал «Елочка» МБДОУ «Первомайский детский сад» Первомайского муниципального округа Тамбовской области	Тамбовская область, Первомайский муниципальный округ, п.Хоботово, ул.Советская, д.131
41.	Центр общей врачебной практики (семейной медицины)	Тамбовская область, Первомайский муниципальный округ, п.Хоботово,

	п.Хоботово ТОГБУЗ «Первомайская ЦРБ»	ул.Советская, д.156
42.	Железнодорожный вокзал в п.Хоботово	Тамбовская обл., Первомайский муниципальный округ, п.Хоботово, ул.Железнодорожная
43.	Филиал МБОУ «Первомайская средняя общеобразовательная школа» Первомайского муниципального округа Тамбовской области в с.Иловой Рождественское	Тамбовская область, Первомайский муниципальный округ с.Иловой Рождественское, ул.Заречная, д.38
44.	Иловой Рождественский фельдшерско-акушерский пункт ТОГБУЗ «Первомайская ЦРБ»	Тамбовская область, Первомайский муниципальный округ с.Иловой Рождественское, ул.Железнодорожная, д.90 «В»
45.	Филиал №1 МБОУ «Первомайская средняя общеобразовательная школа» Первомайского муниципального округа Тамбовской области в с.Старосеславино	Тамбовская область, Первомайский муниципальный округ с.Старосеславино, ул.Советская, д.111 «А»
46.	Филиал №2 МБОУ «Первомайская средняя общеобразовательная школа» Первомайского муниципального округа Тамбовской области в с.Старосеславино	Тамбовская область, Первомайский муниципальный округ с.Старосеславино, ул.Советская, д.111 «А»
47.	Центр врача общей практики (семейной медицины) с.Старосеславино ТОГБУЗ «Первомайская ЦРБ»	Тамбовская область, Первомайский муниципальный округ, с.Старосеславино, ул.Советская, д.22 «Б»
48.	Хоботец-Васильевский фельдшерско-акушерский пункт ТОГБУЗ «Первомайская ЦРБ»	Тамбовская область, Первомайский муниципальный округ, с.Хоботец Васильевское, ул.Школьная, д.32
49.	Филиал МБОУ «Первомайская средняя общеобразовательная школа» Первомайского муниципального округа Тамбовской области в с.Старокленское	Тамбовская область, Первомайский муниципальный округ, с.Старокленское, ул.Пионерская, д.41
50.	Кабинет врача-терапевта (участкового) с.Старокленское ТОГБУЗ «Первомайская ЦРБ»	Тамбовская область, Первомайский муниципальный округ, с.Старокленское, ул.Пионерская, д.39
51.	Филиал МБОУ «Первомайская средняя общеобразовательная школа» Первомайского муниципального округа Тамбовской области в с.Змеевка	Тамбовская область, Первомайский муниципальный округ, с.Змеевка, ул.Совхозная, д.20 «Б»

52.	Змеевский фельдшерско-акушерский пункт ТОГБУЗ «Первомайская ЦРБ»	Тамбовская область, Первомайский муниципальный округ, с.Змеевка, ул.Совхозная, д.20 «Б»
53.	филиал «Пингвин» МБДОУ «Первомайский детский сад» Первомайского муниципального округа Тамбовской области	Тамбовская область, Первомайский муниципальный округ с.Малый Снежеток, ул.Центральная усадьба,д.1 «А»
54.	Малоснежетовский фельдшерско-акушерский пункт ТОГБУЗ «Первомайская ЦРБ»	Тамбовская область, Первомайский муниципальный округ с.Малый Снежеток, ул.Центральная усадьба, д.1 «Б»
55.	Профессиональное образовательное учреждение Мичуринская автомобильная школа Общероссийской общественно-государственной организации «Добровольное общество содействия армии, авиации и флота России»	Тамбовская область, р.п.Первомайский, ул.Э.Тельмана, д.3

ПРИЛОЖЕНИЕ №2
УТВЕРЖДЕНЫ
постановлением администрации округа
от 16.05. 2024 №895

Схемы границ прилегающих территорий
для каждой организации и (или) объекта, указанных в Перечне
расположенных на территории Первомайского муниципального округа
организаций и (или) объектов, на прилегающих территориях к которым не
допускается розничная продажа алкогольной продукции и розничная продажа
алкогольной продукции при оказании услуг общественного питания на
территории Первомайского муниципального округа

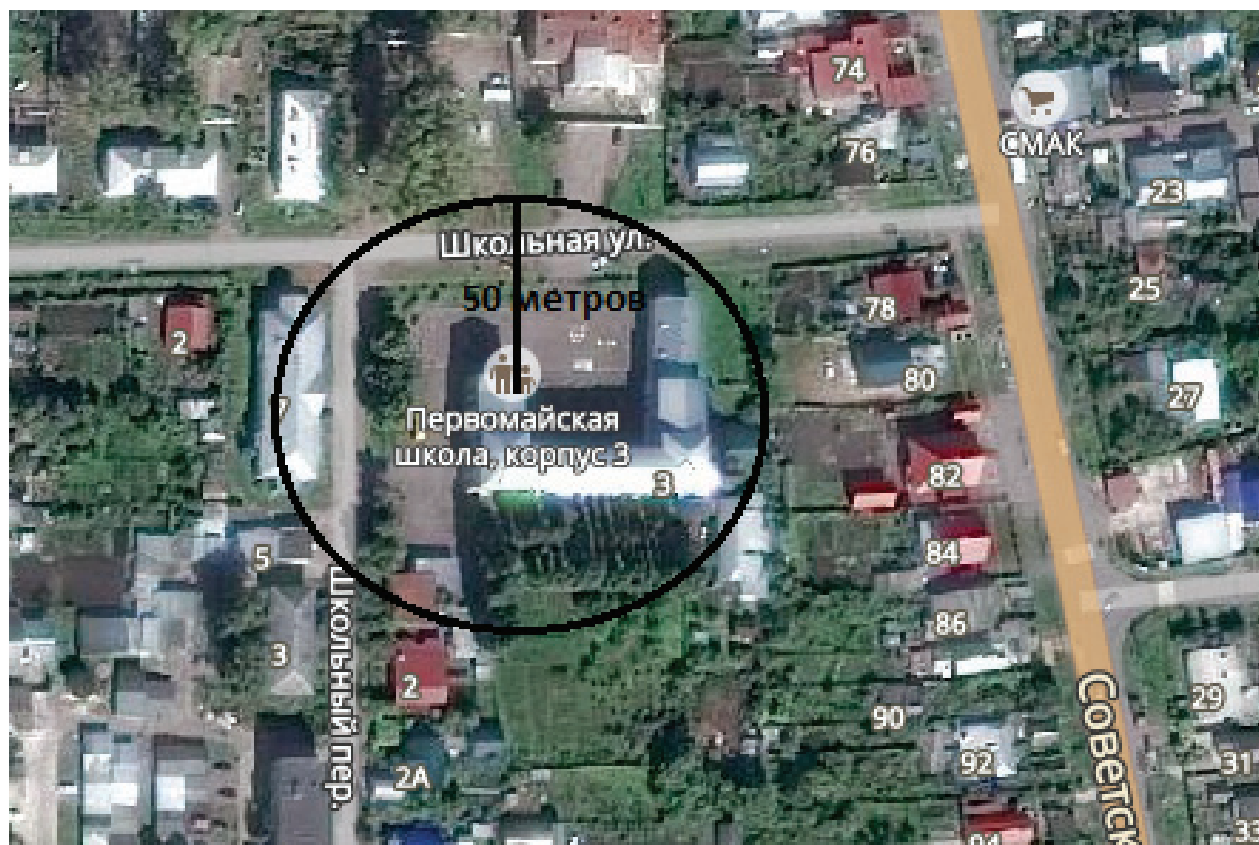
1.МБОУ «Первомайская средняя общеобразовательная школа»
(учебный корпус №1), р.п.Первомайский, ул.Тельмана, д.5



2.МБОУ «Первомайская средняя общеобразовательная школа»
(учебный корпус №2) р.п.Первомайский, ул.Дружбы, д.6



3.МБОУ «Первомайская средняя общеобразовательная школа»
(учебный корпус №3) р.п.Первомайский, Школьный переулок, д.3



4. филиал «Дружба» МБДОУ «Первомайский детский сад», р.п.Первомайский, ул.Тельмана, д.13



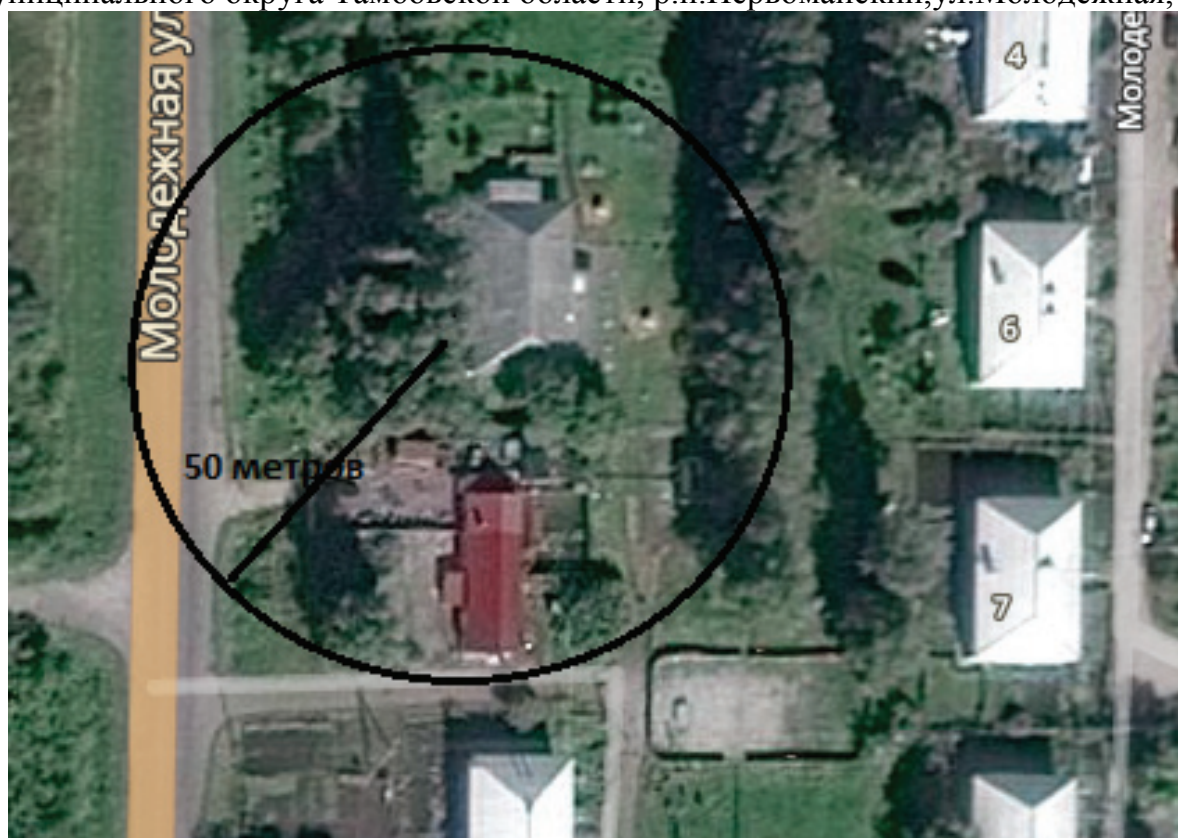
5. МБДОУ «Первомайский детский сад» Первомайского муниципального округа Тамбовской области, р.п.Первомайский, ул.Дружбы, д.11



6. филиал «Звездочка» МБДОУ «Первомайский детский сад» Первомайского муниципального округа Тамбовской области, р.п.Первомайский, ул.Дружбы, д.1 «А»



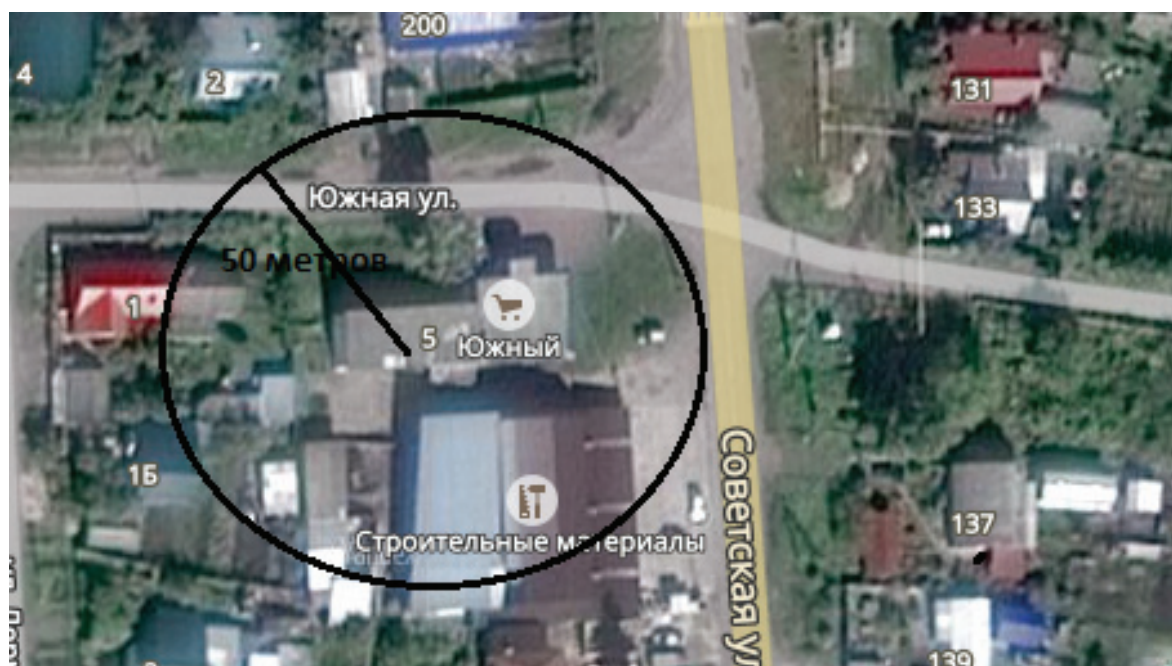
7. филиал «Колокольчик» МБДОУ «Первомайский детский сад» Первомайского муниципального округа Тамбовской области, р.п.Первомайский, ул.Молодежная, д.3



8.МБОУ ДО «Первомайская детская школа искусств»,
р.п.Первомайский, ул.Дружбы, д.1



9.МБОУ ДО «Первомайская детско-юношеская спортивная школа»,
р.п.Первомайский, ул.Советская, д.202



10. Стадион «Факел», Тамбовская область, р.п.Первомайский в 20 метрах на северо-запад от ориентира жилой дом, расположенный за пределами участка, адрес ориентира: р.п.Первомайский, ул.Юбилейная, дом 1 «А»



11. 12. ТОГБУЗ «Первомайская ЦРБ» лечебный корпус ЦРБ, поликлиника, р.п.Первомайский, ул.Больничная, д.2 «А»



13. Железнодорожный вокзал, р.п.Первомайский, ул.Вокзальная, д.1



14. Филиал №1 МБОУ «Первомайская средняя общеобразовательная школа»
Первомайского муниципального округа Тамбовской области
в п.Заводской, ул.Коммунальная, д.2



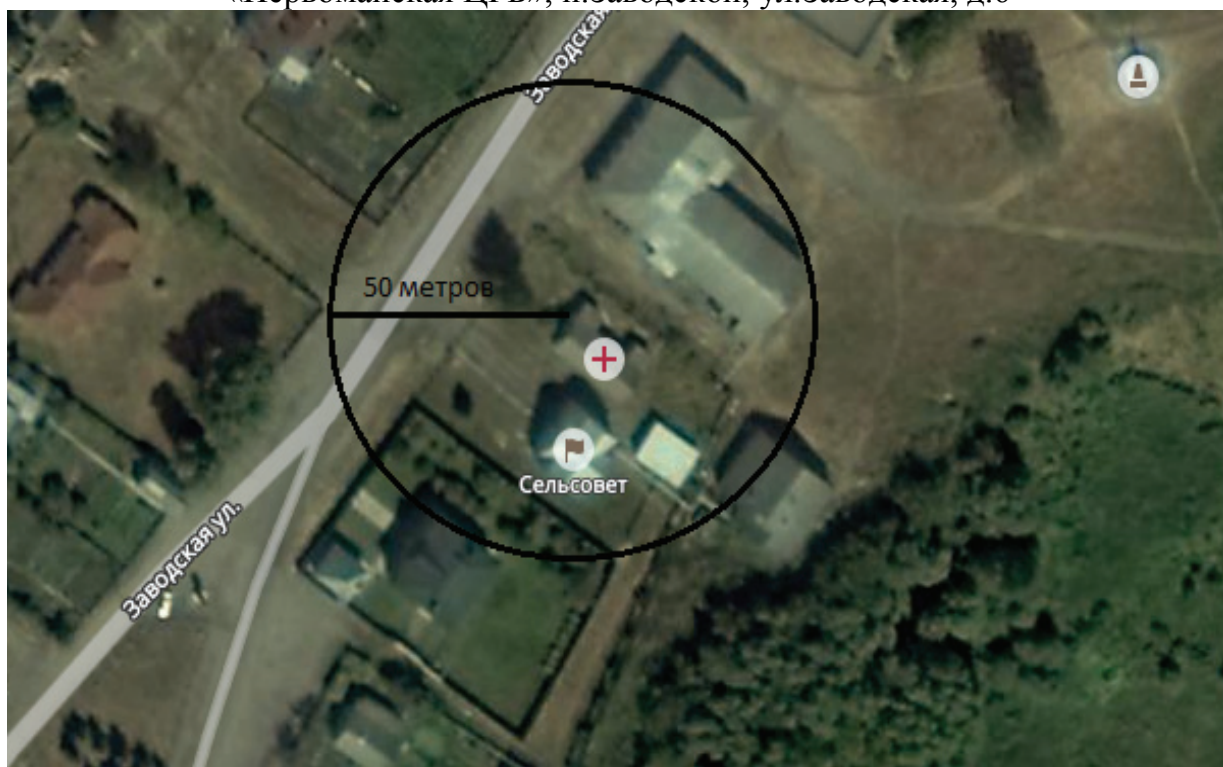
15. Филиал №2 МБОУ «Первомайская средняя общеобразовательная школа»
Первомайского муниципального округа Тамбовской области
в п.Заводской, ул.Лесная, д.32 «А»



16. Филиал МБОУ «Первомайская средняя общеобразовательная школа»
Первомайского муниципального округа Тамбовской области в д.Фонвизино,
17.Фонвизинский фельдшерско-акушерский пункт ТОГБУЗ «Первомайская ЦРБ» в
д.Фонвизино, ул.Школьная, д.2 «А»



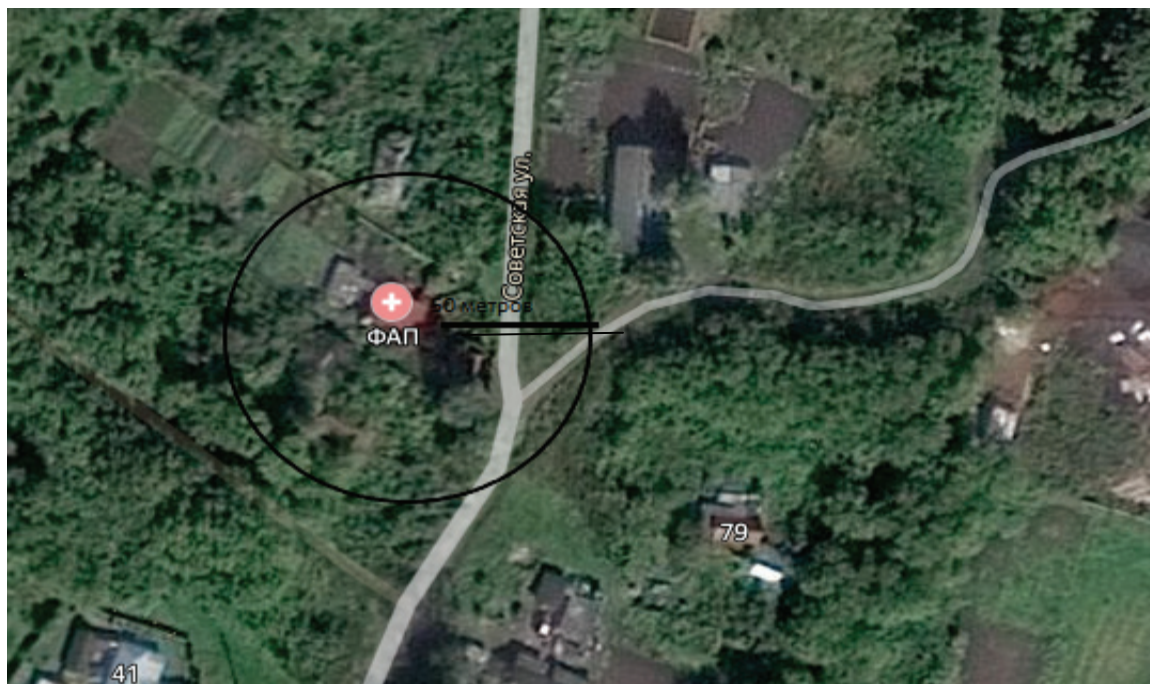
18. Кабинет врача-терапевта (участкового) с.Иловой Бригадирское ТОГБУЗ «Первомайская ЦРБ», п.Заводской, ул.Заводская, д.6



19. Новоспасский фельдшерско-акушерский пункт
ТОГБУЗ «Первомайская ЦРБ», с.Новоспаское, ул.Речная, д.2



20. Степанищевский фельдшерско-акушерский пункт ТОГБУЗ «Первомайская ЦРБ»,
с.Степанищево, ул.Советская, д.67

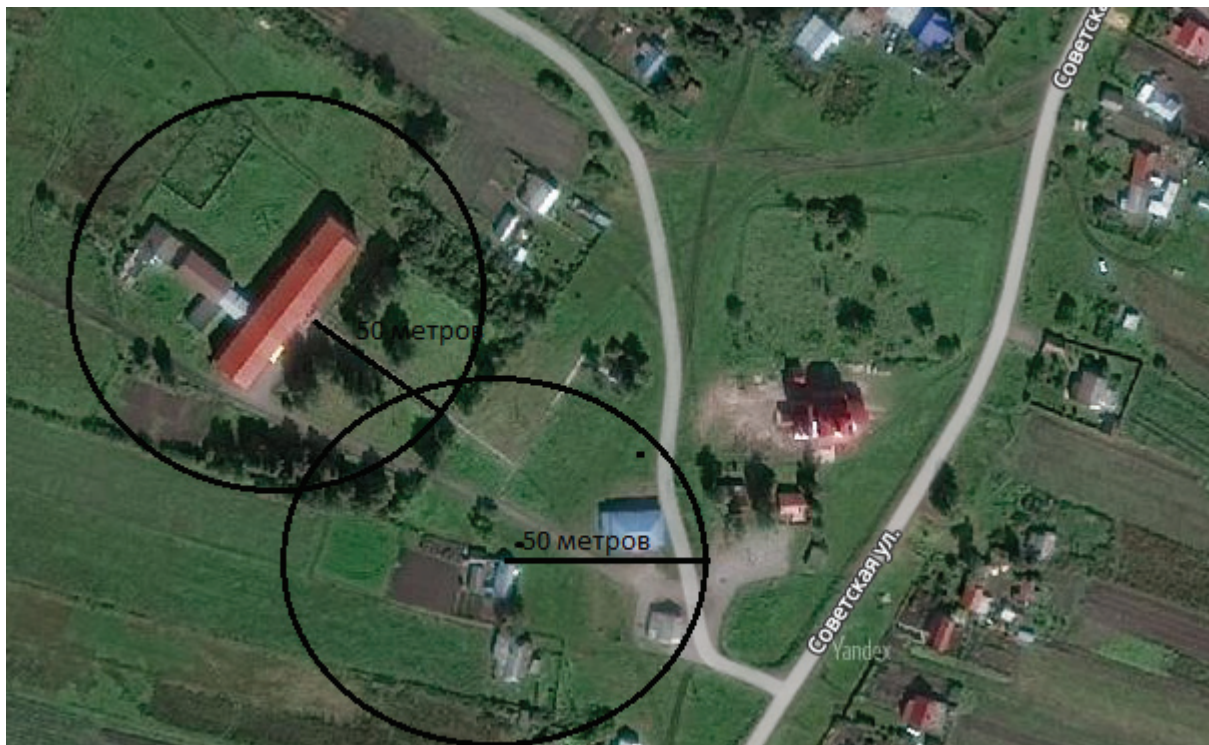


21. Фельдшерско-акушерский пункт ТОГБУЗ «Первомайская ЦРБ», с.Чернышевка,
ул.Новая, д.18

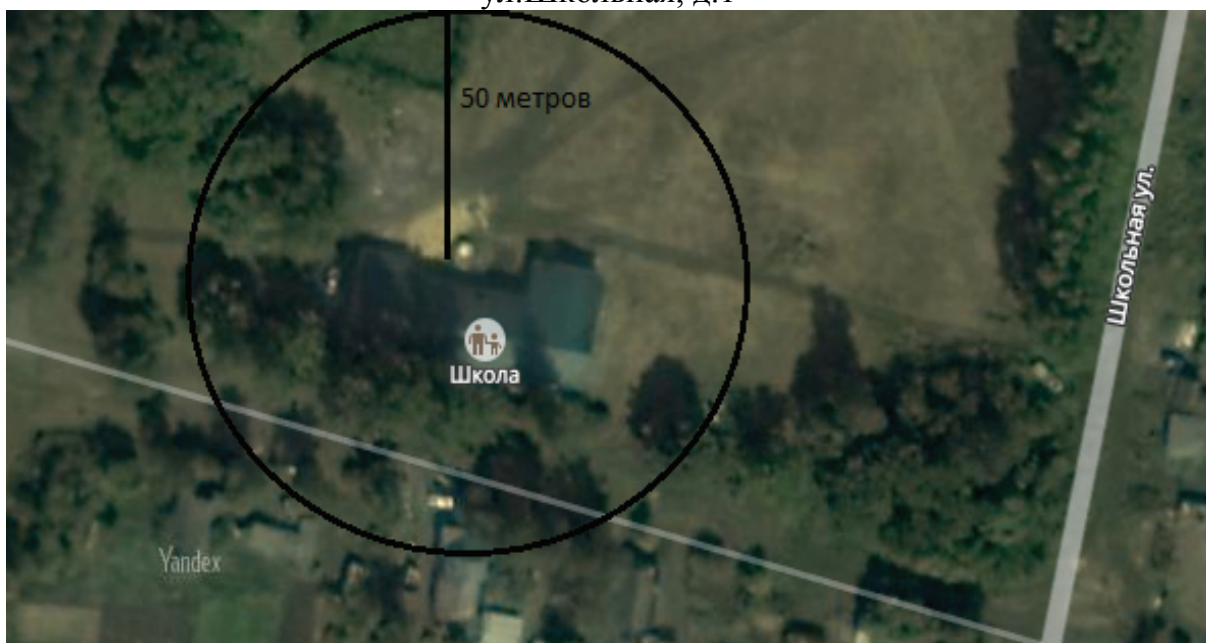


22. Филиал МБОУ «Первомайская средняя общеобразовательная школа»
Первомайского муниципального округа Тамбовской области в с.Новокленкое,
ул.Советская, д.51 «Д»

23.Новокленский фельдшерско-акушерский пункт ТОГБУЗ «Первомайская ЦРБ»,
с.Новокленское, ул.Советская, д.51 «Г»



24. Филиал МБОУ «Первомайская средняя общеобразовательная школа»
Первомайского муниципального округа Тамбовской области в с.Новосеславино,
ул.Школьная, д.1



25. Новосеславинский фельдшерско-акушерский пункт ТОГБУЗ «Первомайская ЦРБ», с.Новосеславино, ул.Советская, д.13



26. Филиал МБОУ «Первомайская средняя общеобразовательная школа» Первомайского муниципального округа Тамбовской области в с.Никольское, ул.Школьная, д.2



27. Никольский фельдшерско-акушерский пункт ТОГБУЗ «Первомайская ЦРБ»,
с.Никольское, ул.Советская, д.8



28. Филиал МБОУ «Первомайская средняя общеобразовательная школа»
Первомайского муниципального округа Тамбовской области в с.Старое
Козьмодемьяновское, ул.Школьная, д.18
29. Старокозьмодемьяновский фельдшерско-акушерский пункт ТОГБУЗ
«Первомайская ЦРБ», с.Старое Козьмодемьяновское, ул.Пролетарская, д.17



30. Филиал МБОУ «Первомайская средняя общеобразовательная школа»
Первомайского муниципального округа Тамбовской области
в с.Хобот Богоявленское, ул.Интернациональная, д.12

31.Хобот. Богоявленский фельдшерско - акушерский пункт ТОГБУЗ
«Первомайская ЦРБ», с.Хобот. Богоявленское, ул.Интернациональная, д.12



32. Филиал МБОУ «Первомайская средняя общеобразовательная школа»
Первомайского муниципального округа Тамбовской области в с.Новоархангельское,
ул.Ленина, д.1 «Б»



33.Новоархангельский фельдшерско-акушерский пункт ТОГБУЗ «Первомайская ЦРБ», с.Новоархангельское, ул.Советская, д.15 «В»



34.Филиал МБОУ «Первомайская средняя общеобразовательная школа»
Первомайского муниципального округа Тамбовской области в с.Парижская Коммуна,
ул.Колхозная, д.4

35.Колбовский фельдшерско-акушерский пункт ТОГБУЗ «Первомайская ЦРБ»,
с.Парижская Коммуна , ул.Колхозная, д.2



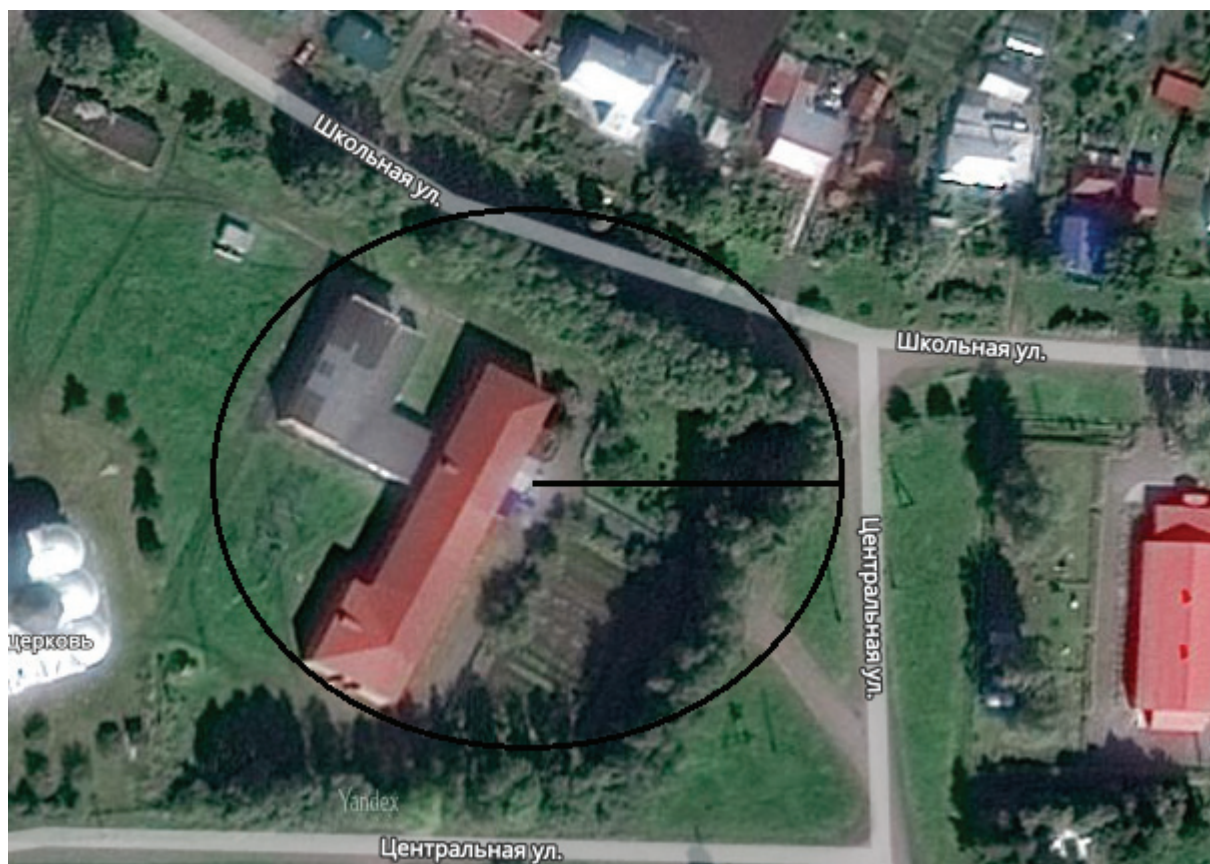
36. Филиал №1 МБОУ «Первомайская средняя общеобразовательная школа»
Первомайского муниципального округа Тамбовской области в с.Иловай-
Дмитриевское, ул.Школьная, д.1



37. Филиал №2 МБОУ «Первомайская средняя общеобразовательная школа»
Первомайского муниципального округа Тамбовской области в с.Иловай-
Дмитриевское, ул.Школьная, д.27 «А»



38. Иловай-Дмитриевский фельдшерско-акушерский пункт ТОГБУЗ «Первомайская ЦРБ», с. Иловай-Дмитриевское, ул. Школьная, д. 1



39. Филиал МБОУ «Первомайская средняя общеобразовательная школа» Первомайского муниципального округа Тамбовской области в п. Хоботово, ул. Лесная, д. 18



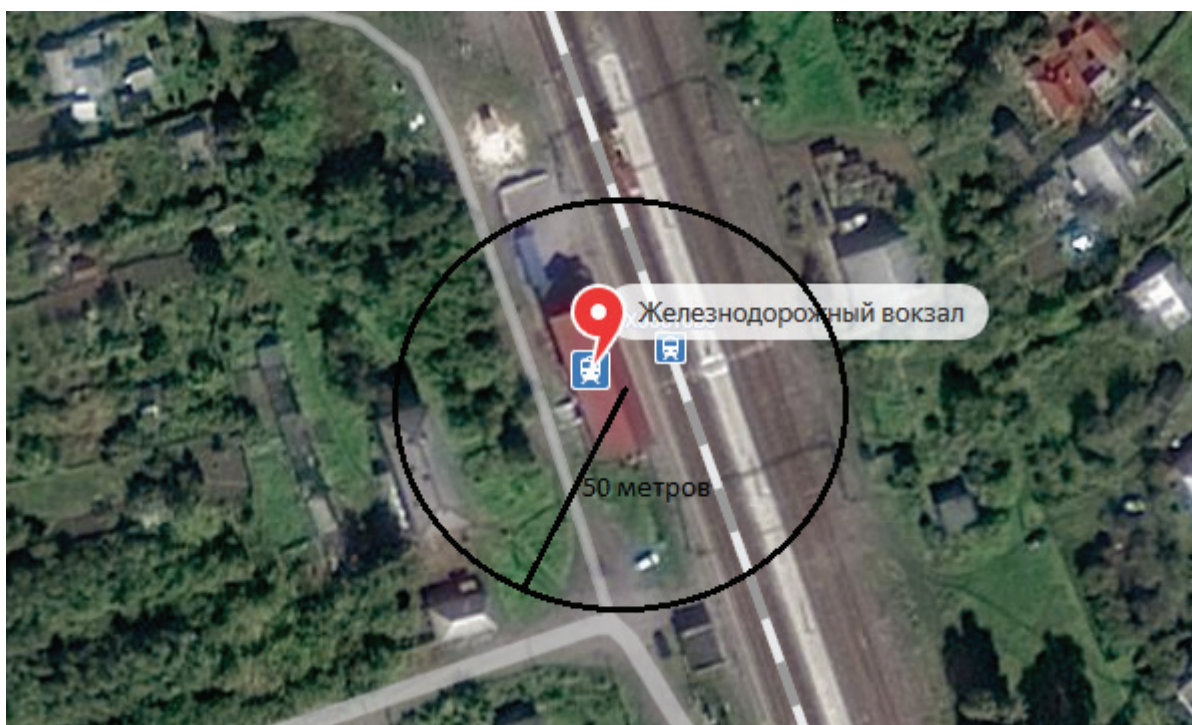
40. филиал «Елочка» МБДОУ «Первомайский детский сад» Первомайского муниципального округа Тамбовской области в.Хоботово, ул.Советская, д.131



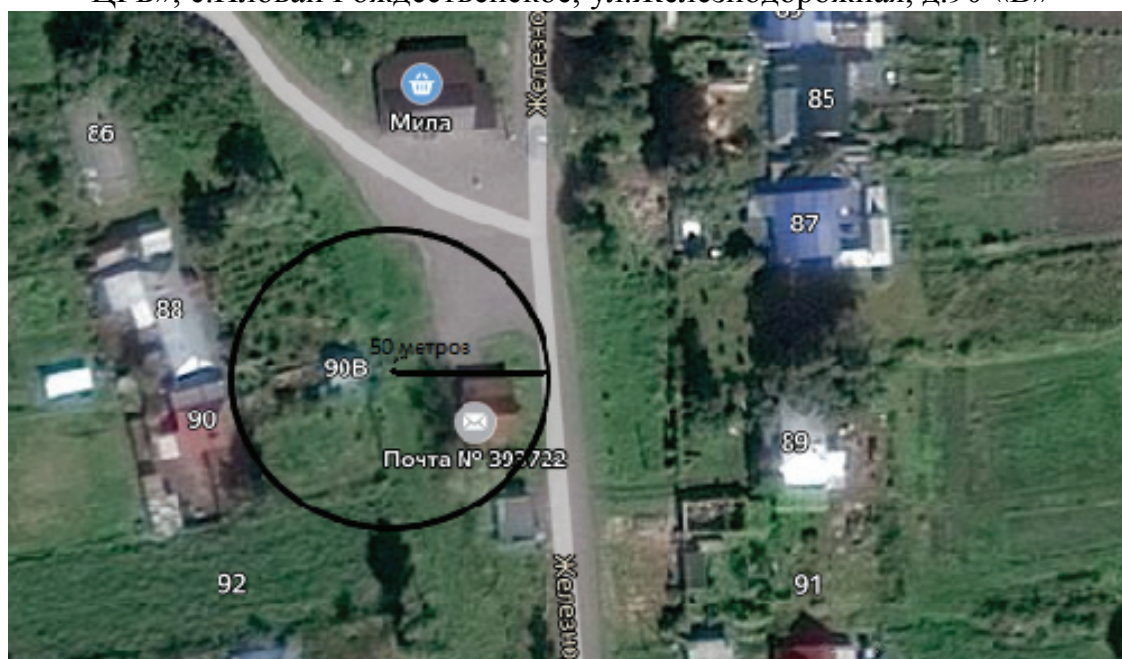
41. Центр общей врачебной практики (семейной медицины) в п.Хоботово ТОГБУЗ «Первомайская ЦРБ», п.Хоботово, ул.Советская, д.156



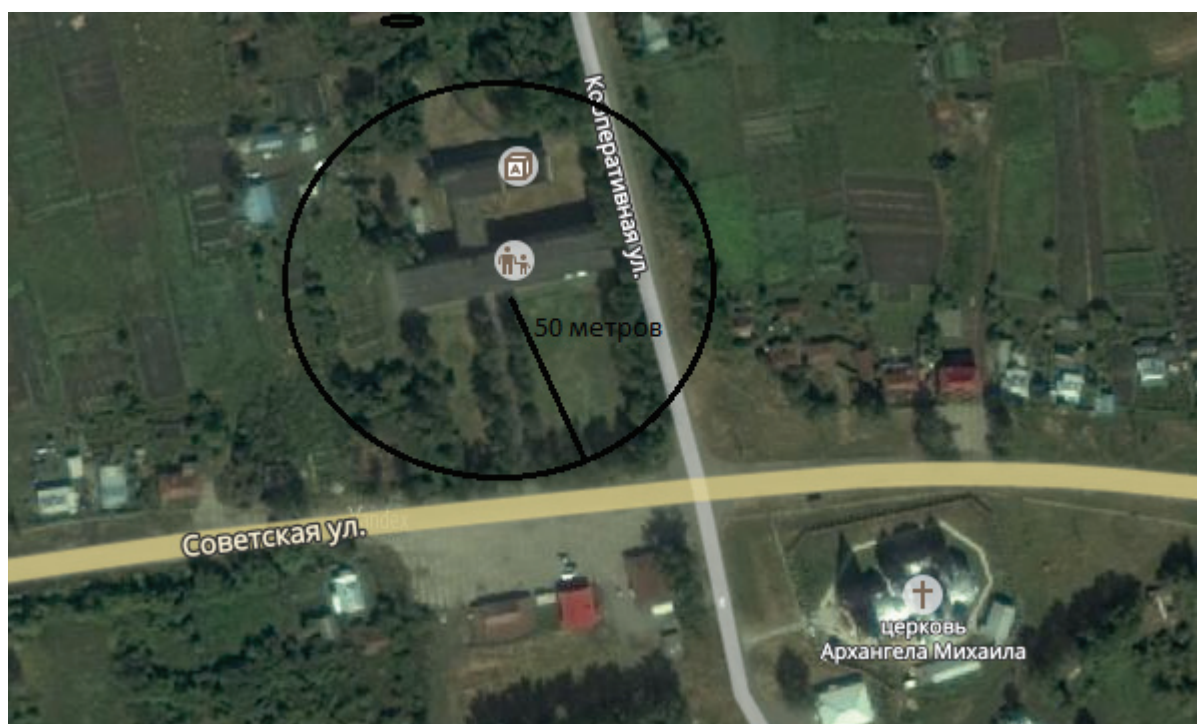
42. Железнодорожный вокзал в п.Хоботово, ул.Железнодорожная

43. Филиал МБОУ «Первомайская средняя общеобразовательная школа»
Первомайского муниципального округа Тамбовской области в с.Иловой
Рождественское, ул.Заречная, д.38

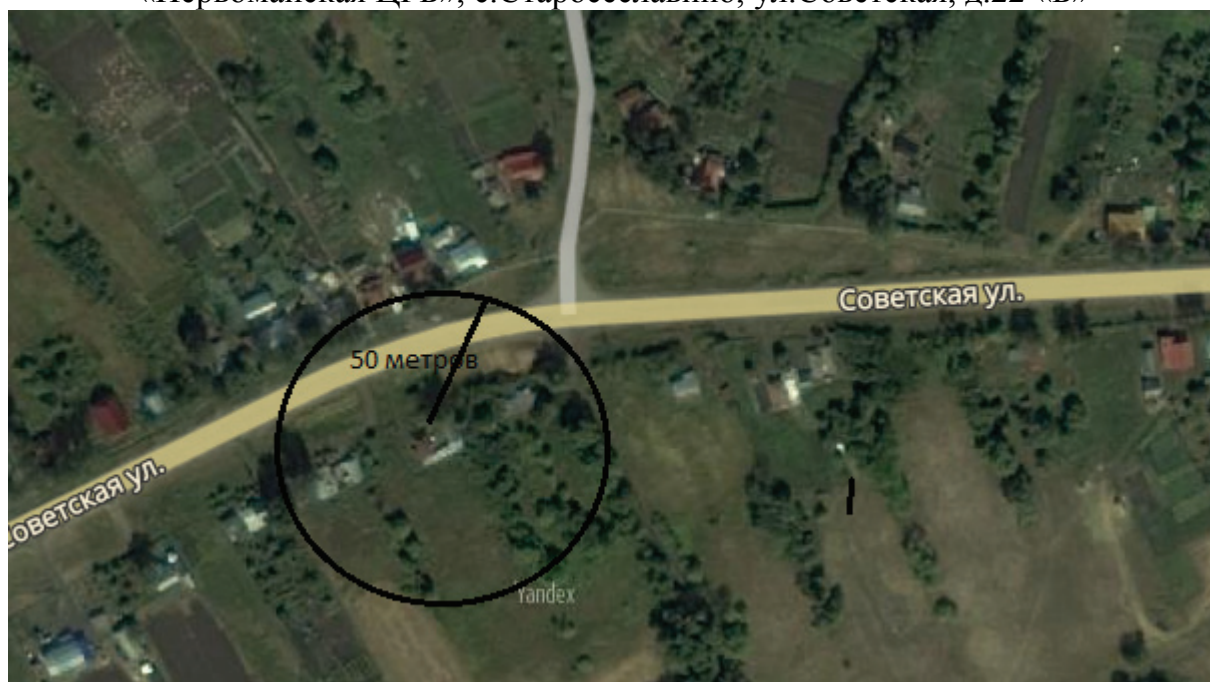
44. Иловый Рождественский фельдшерско-акушерский пункт ТОГБУЗ «Первомайская ЦРБ», с. Иловый Рождественский, ул. Железнодорожная, д. 90 «В»



45. Филиалы №1, №2 МБОУ «Первомайская средняя общеобразовательная школа» Первомайского муниципального округа Тамбовской области в с. Старосеславино, ул. Советская, д. 111 «А»



47. Центр врача общей практики (семейной медицины) в с. Старосеславино ТОГБУЗ «Первомайская ЦРБ», с. Старосеславино, ул. Советская, д. 22 «Б»



48. Хоботец Васильевский фельдшерско-акушерский пункт ТОГБУЗ «Первомайская ЦРБ», с. Хоботец Васильевское, ул. Школьная, д. 32



49. Филиал МБОУ «Первомайская средняя общеобразовательная школа»
Первомайского муниципального округа Тамбовской области
в с. Старокленское, ул. Пионерская, д.41



50. Кабинет врача-терапевта (участкового) с. Старокленское ТОГБУЗ «Первомайская ЦРБ» в с. Старокленское, ул. Пионерская, д.39



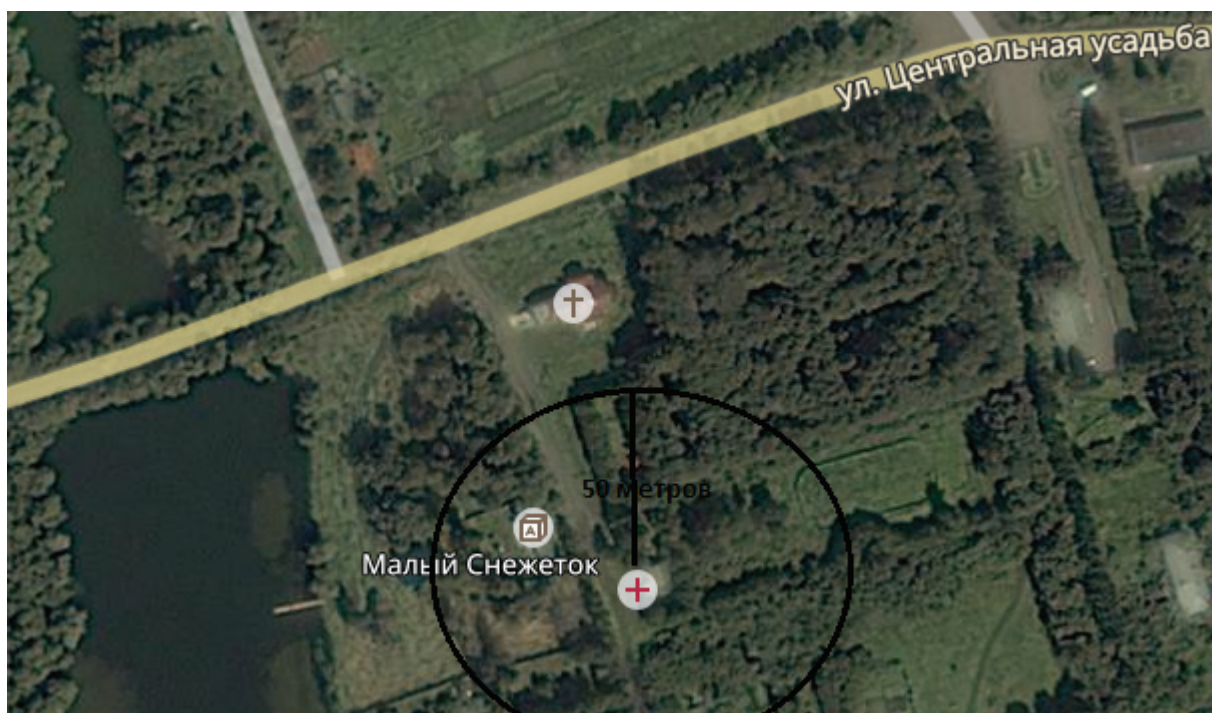
51. Филиал МБОУ «Первомайская средняя общеобразовательная школа»
Первомайского муниципального округа Тамбовской области в с.Змеевка,
52.Змеевский фельдшерско-акушерский пункт ТОГБУЗ «Первомайская ЦРБ»,
с.Змеевка, ул.Совхозная, д.20 «Б»



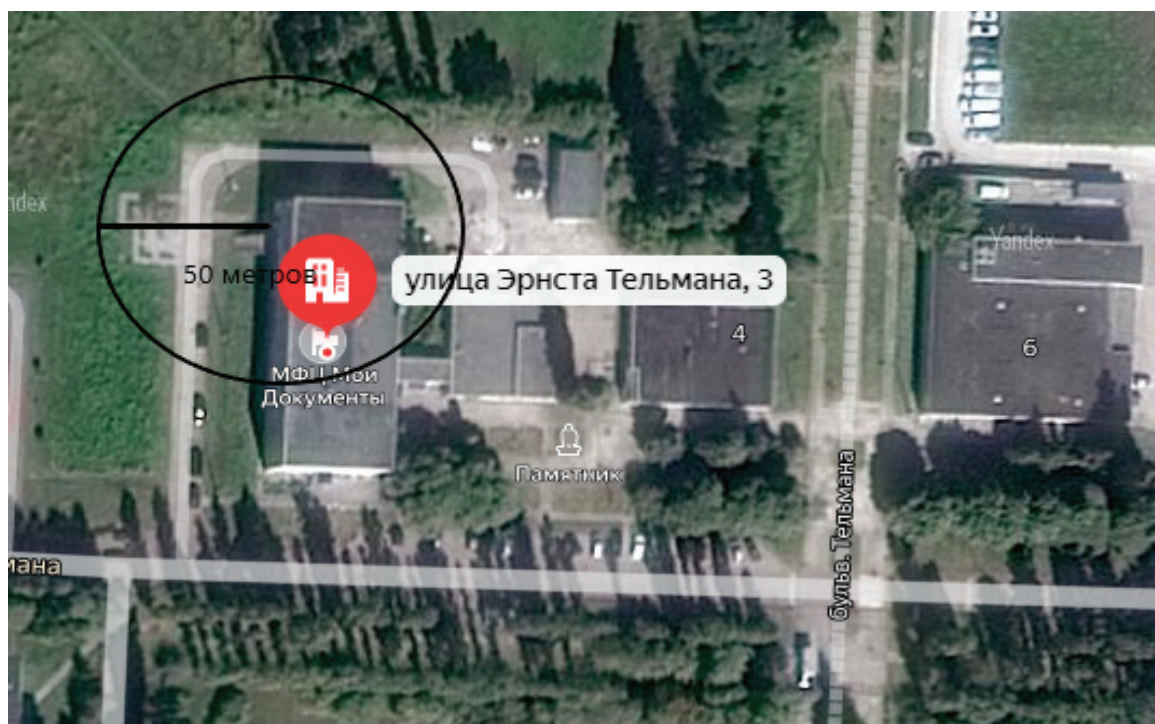
53. филиал «Пингвин» МБДОУ «Первомайский детский сад» Первомайского
муниципального округа Тамбовской области в с.Малый Снежеток, ул.Центральная
усадыба, д.1 «А»



54. Малоснежетовский фельдшерско-акушерский пункт ТОГБУЗ «Первомайская ЦРБ» с. Малый Снежеток, ул. Центральная усадьба, д. 1 «Б»



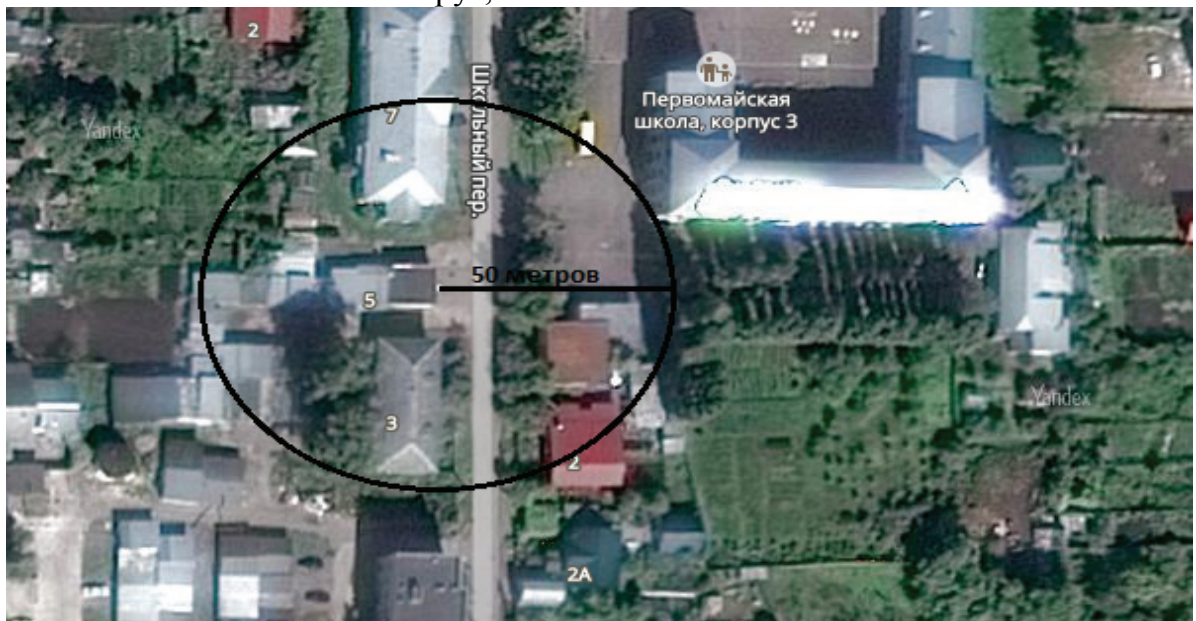
54. Профессиональное образовательное учреждение Мичуринская автомобильная школа Общероссийской общественно-государственной организации «Добровольное общество содействия армии, авиации и флота России», Тамбовская область, р.п. Первомайский, ул. Э. Тельмана, д. 3



ПРИЛОЖЕНИЕ №3
УТВЕРЖДЕНЫ
постановлением администрации округа
от 16.05.2024 №895

Схемы границ прилегающих территорий для мест массового скопления граждан, в которых не допускается розничная продажа алкогольной продукции и розничная продажа алкогольной продукции при оказании услуг общественного питания на территории Первомайского муниципального округа

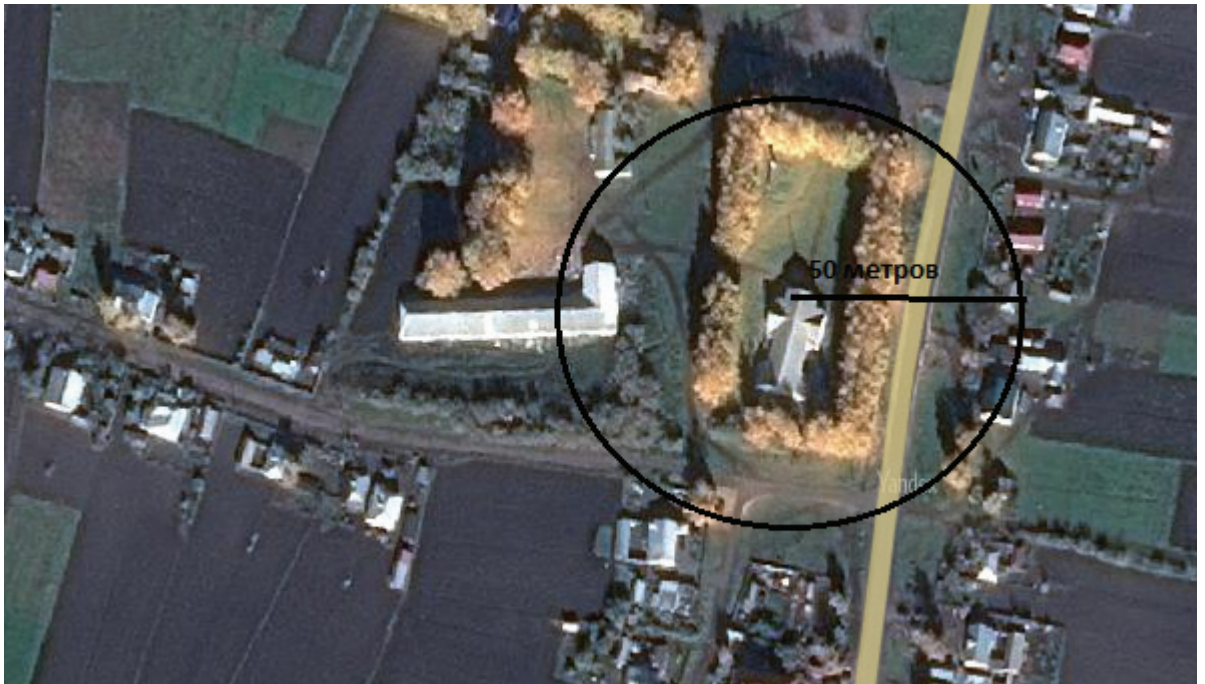
Территория, непосредственно прилегающая к зданию, расположенному по адресу: пер. Школьный, д.5, р.п. Первомайский, Первомайский муниципальный округ, Тамбовская область



Территория, непосредственно прилегающая к зданию, расположенному по адресу: ул. Базарная, 3 «В», с. Иловай-Дмитриевское, Первомайский муниципальный округ, Тамбовская область



Территория, непосредственно прилегающая к зданию, расположенному по адресу: ул.Школьная, д.19, с.Старое Козьмодемьяновское, Первомайский муниципальный округ, Тамбовская область



Территория, непосредственно прилегающая к зданию, расположенному по адресу: ул. Юбилейная, 2 «В», с. Новоархангельское, Первомайский муниципальный округ, Тамбовская область.



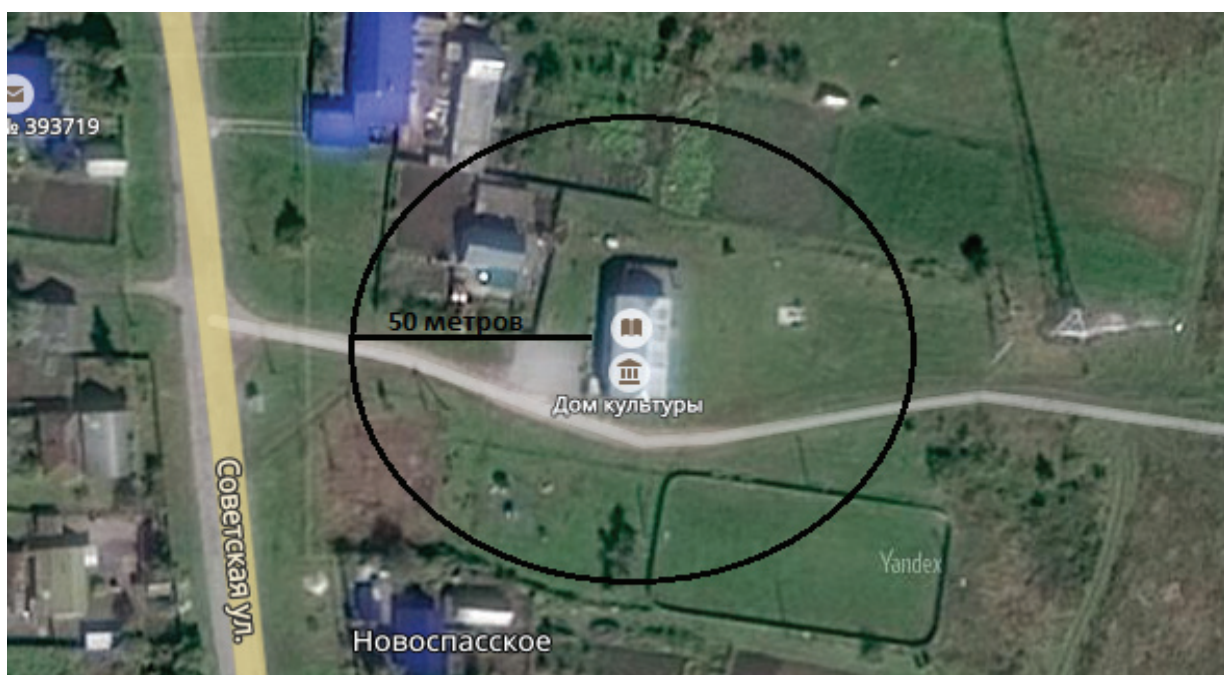
Территория, непосредственно прилегающая к зданию, расположенному по адресу: ул. Центральная, 51 «В», с. Новокленское, Первомайский муниципальный округ, Тамбовская область



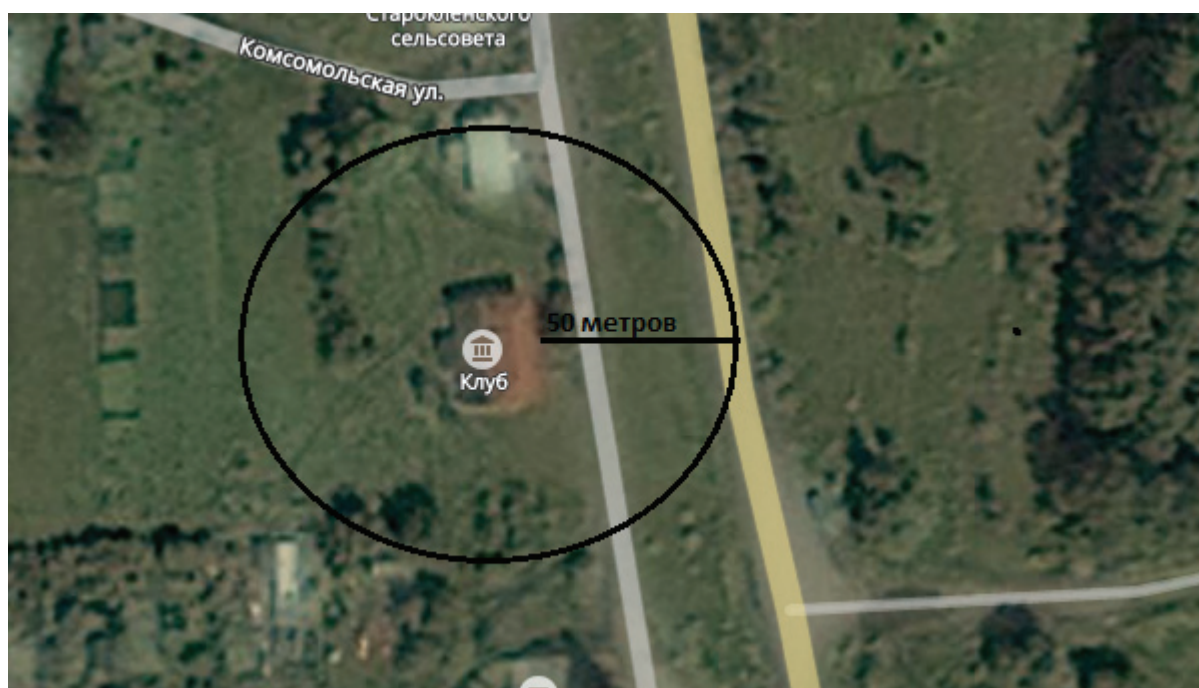
Территория, непосредственно прилегающая к зданию, расположенному по адресу: ул. Школьная, д.1, с. Новосеславино, Первомайский муниципальный округ, Тамбовская область



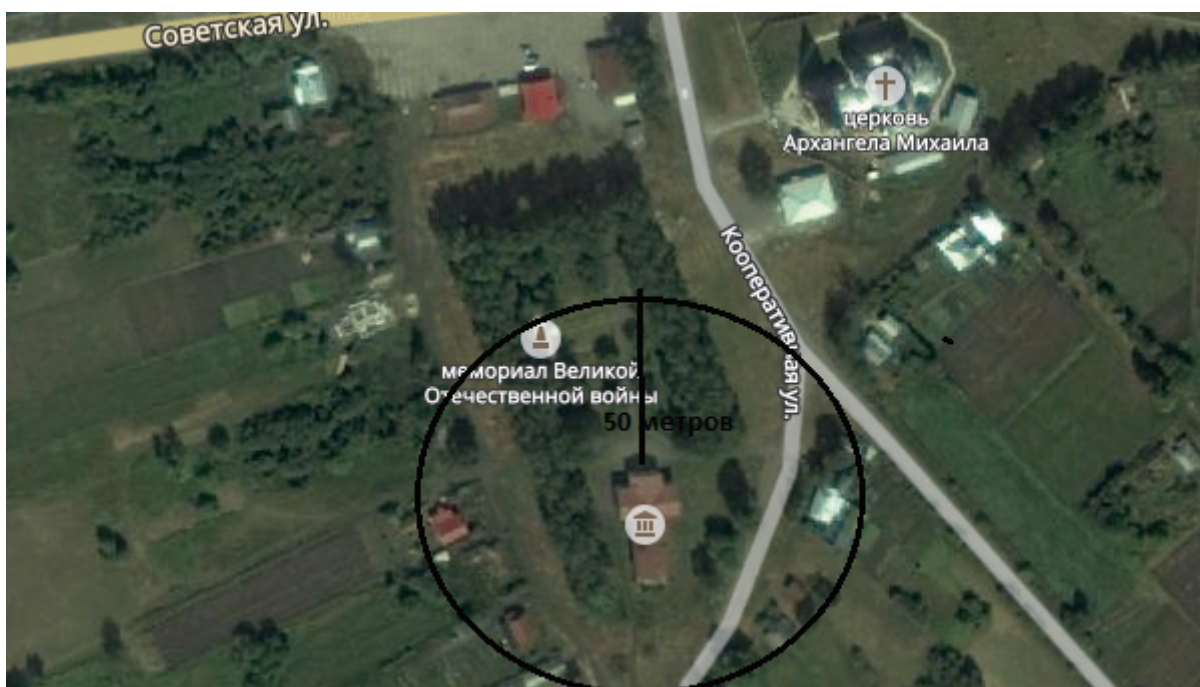
Территория, непосредственно прилегающая к зданию, расположенному по адресу: ул. Советская, 38, с. Новоспасское, Первомайский муниципальный округ, Тамбовская область



Территория, непосредственно прилегающая к зданию, расположенному по адресу: ул. Комсомольская, 1 «Б», с. Старокленское, Первомайский муниципальный округ, Тамбовская область



Территория непосредственно прилегающая к зданию, расположенному по адресу: ул. Кооперативная, д.25 «А»с. Старосеславино, Первомайский муниципальный округ, Тамбовская область



Территория, непосредственно прилегающая к зданию, расположенному по адресу: ул. Лесная, 1, пос. Хоботово, Первомайский муниципальный округ, Тамбовская область



Территория, непосредственно прилегающая к зданию, расположенному по адресу: ул. Новая, 23, с. Чернышевка, Первомайский муниципальный округ, Тамбовская область

