



СРО НП «ПРОЕКТЦЕНТР»

ООО "ГАЗТЕХПРОЕКТ"

Свидетельство № П – 013 – 6820018084 - 27042012 – 046

Заказчик: Говорова Г. А.

Техническое перевооружение существующей сети газораспределения низкого давления по переулку Майский (нечётная сторона) и части улицы Советская в г. Жердевка Жердевского района Тамбовской области.

ПРОЕКТНАЯ ДОКУМЕНТАЦИЯ

Проект планировки и межевания территории

ППИМТ

ТОМ 1

Тамбов 2016 г.



СРО НП «ПРОЕКТЦЕНТР»

ООО "ГАЗТЕХПРОЕКТ"

Свидетельство № П – 013 – 6820018084 - 27042012 – 046

Заказчик: Говорова Г. А.

Техническое перевооружение существующей сети газораспределения низкого давления по переулку Майский (нечётная сторона) и части улицы Советская в г. Жердевка Жердевского района Тамбовской области.

ПРОЕКТНАЯ ДОКУМЕНТАЦИЯ

Проект планировки и межевания территории

ППИМТ

ТОМ 1

ГЕНЕРАЛЬНЫЙ ДИРЕКТОР

ГЛАВНЫЙ ИНЖЕНЕР

А.Г. Сидельников
А.Г. СИДЕЛЬНИКОВ

И.А. Конакова
И.А. КОНАКОВА





Тамбов 2016 г.



Обозначение	Наименование	Примечание
	Текстовая часть	
	Постановление администрации города Жердевки От 25.05.2016	1 лист
ППИМТ-ПЗ	Пояснительная записка	7 листов
	Графическая часть	1 лист
ППИМТ-1	Обзорная схема расположения проектируемого объекта	1 лист
ППИМТ-2	Планировка и межевание территории	1 лист

Согласовано	

Инв. № подл.	Подп. и дата	Взам. Инв. №	

							ППИМТ.С		
Изм.	Кол.уч.	Лист	№ док.	Подпись	Дата	Содержание тома	Стадия	Лист	Листов
ГИП		Конакова					П	1	1
Проверил		Конакова							
Разработал		Ковешников							
							ООО «ГАЗТЕХПРОЕКТ»		

Пояснительная записка.

1. Перечень основных нормативных документов.

«Градостроительный кодекс Российской Федерации» от 29.12.2004 №190-ФЗ;

«Земельный кодекс Российской Федерации» от 25.10.2001 №36-ФЗ;

Федеральный закон от 24.07.2007 №221-ФЗ «О государственном кадастре недвижимости»;

- «Инструкция о порядке разработки, согласования, экспертизы и утверждения градостроительной документации»;

Постановление Правительства РФ от 15.02.2011г. №77 "О порядке подготовки документации по планировке территории, осуществляемой по решению уполномоченного федерального органа исполнительной власти";

Действующие технические регламенты, санитарные нормы и правила, строительные нормы и правила, иные нормативные документы;

Федеральный закон "Об общих принципах организации местного самоуправления в РФ";

«Правилам охраны газораспределительных сетей»;

СН 461-74 «Нормы отвода земель»;

СП 42-101-2003 «Общие положения по проектированию и строительству газораспределительных систем из металлических и полиэтиленовых труб»;

СП 42-103-2003 «Проектирование и строительство газопроводов из полиэтиленовых труб и реконструкция изношенных газопроводов».

2. Основание для проектирования.

Основанием для проектирования являются следующие документы:

Градостроительный кодекс Российской Федерации (с изменениями на 20.07.2012 г) от 29.12.2004 №190-ФЗ;

Технические условия №562п от 08.04.2016г на проектирование техническое перевооружение существующей сети газораспределения низкого давления по переулку майский (нечётная

Согласовано	Взам. Инв. №	Подл. и дата	Инв. № подл.
-------------	--------------	--------------	--------------

ППИМТ - ПЗ									
Изм.	Кол.уч.	Лист	№ док.	Подпись	Дата	Техническое перевооружение существующей сети газораспределения низкого давления по переулку Майский (нечётная сторона) и части улицы Советская в г. Жердевка Жердевского района Тамбовской области.	Стадия	Лист	Листов
							П	1	7
							ООО «ГАЗТЕХПРОЕКТ»		
						Пояснительная записка			

сторона) и части улицы Советская в г. Жердевка Жердевского района Тамбовской области, выданные ТОГУП «ВОДГАЗХОЗ»

Постановление Администрации г. Жердевки Жердевского района Тамбовской области № 209 от 25.05.2016г. «О разработке проекта планировки и проекта межевания территории для строительства газопровода низкого давления от точки подключения от существующего газопровода с ул. Первомайская в г. Жердевка по пер. Майский (нечётная сторона) и части ул. Советская до здания магазина расположенного по адресу г. Жердевка, ул. Советская д. №41.

Картографический материал выполнен в местной системе координат местности МСК-68.

Инженерно-геодезические изыскания выполнены институтом ООО «Газтехпроект» в 2015г.

3. Общие положения.

Настоящая документация по планировке и межеванию территории разработана применительно к территории, по переулку Майский подлежащей техническому перевооружению существующего надземного газопровода низкого давления и строительство нового участка подземного газопровода низкого давления от дома №32 до дома №41 по ул. Советская в г. Жердевка.

Подготовка документации осуществляется в целях установления границ земельных участков, предназначенных для строительства и технического перевооружения и последующей эксплуатации линейного объекта.

4. Основные технические характеристики объекта

Для увеличения пропускной способности существующего газопровода низкого давления $\varnothing 57 \times 3,0$ в г. Жердевка по переулку Майский (нечётная сторона домов) и части ул. Советской до двухэтажного дома №32 с целью подключения к нему дополнительных потребителей, выполнен пересчёт гидравлики данного газопровода с учётом дополнительной нагрузки.

Существующая нагрузка на газопровод в объёме $37,5 \text{ м}^3/\text{ч}$ включающая в себя :

- 14 квартир нечётной стороны переуллка Майский объёмом – $22,78 \text{ м}^3/\text{ч}$,
- вневедомственная охрана в здании № 32 по ул. Советская $-3,0 \text{ м}^3/\text{ч}$ (перспективное подключение),
- 7 квартир чётной стороны переуллка Майский $-11,73 \text{ м}^3/\text{ч}$,

Дополнительная нагрузка включает в себя, подключение к данному газопроводу здания магазина по ул. Советская д. №41 строительным объёмом 4373 м^3 с максимальным расходом газа $Q = 11,5 \text{ м}^3/\text{ч}$.

На основании проведённого гидравлического расчёта установлено следующее,

Согласовано					
Взам. Инв. №					
Подп. и дата					
Инв. № подл.					

					2016
Изм.	Кол.уч	Лист	№ док	Подп.	Дата

ППИМТ - ПЗ

Лист

2

что для нормального и бесперебойного газоснабжения газифицируемых и вновь подключаемых объектов в рамках выполненного пересчитанного гидравлического расчёта необходимо от т. «Б» Г.с.т №1 после задвижки Ду50 до т. «В» выполнить перекладку существующего надземного стального газопровода Ду 50 на газопровод Ду 65 с переврезкой действующих дворовых газопроводов к жилым домам №№ 3А; 5; 5А, 7; и 5З.

Переключаемый надземный стальной газопровод Ду65 принять из стальных электросварных прямошовных труб $\varnothing 76 \times 3,0$ по ГОСТ 10704-91.

Переключаемый газопровод протяжённостью 140,5 м проложить по существующим опорам с сохранением мест проезда автотранспорта и подъездов к жилым домам (устройство арок).

Для подключения дополнительной нагрузки (здание магазина по ул. Советская д.№41) к существующему газопроводу низкого давления с переложением участка газопровода с Ду50 на Ду65 от т. «Б» до т. «В» проходящему по пер. Майский (нечётная сторона) данным проектом предусматривается строительство газопровода отвода.

Проектируемый газопровод отвод берёт начало в точке т. «Г» на стальном надземном газопроводе, проходящем по стене двухэтажного здания по ул. Советская д. №32 на отметке +2,80 м от ур. Земли.

Общая протяжённость газопровода отвода от дома №32 до здания магазина (дом №41) составляет 76,75 м.

Газопровод низкого давления запроектирован в подземном и надземном исполнении.

Глубина прокладки подземного газопровода в среднепучинистых грунтах принята ниже глубины промерзания грунтов (1,50 м до верха трубы).

Трассировка газопровода согласована в установленном законом порядке с землевладельцами и заинтересованными техническими службами района.

Полиэтиленовый подземный газопровод низкого давления принят из труб марки ПЭ80 ГАЗ SDR11 по ГОСТ Р50838-2009.

От места присоединения т. «Г» до газового опуска №1 $\varnothing 57 \times 3,0$ на ПК0 газопровод предусматривается в надземном исполнении из стальных электросварных прямошовных труб по ГОСТ 10704-91.

Надземный стальной газопровод прокладывается вертикально по стене дома № 33 между оконными проёмами.

Проектируемый подземный газопровод от ПК0 (Г.оп.№1) до ПК0+2.0 м, прокладывается из стальных электросварных прямошовных труб по ГОСТ 10704-91.

Отключающее устройство устанавливается в надземном исполнении после точки присоединения т. «Г» на газовом опуске Г.оп №1 (ПК0) на высоте 1,8 м от ур. земли и в месте входа стального газопровода в землю.

Согласовано				
Взам. Инв. №				
Подл. и дата				
Инв. № подл.				

					2016	ППИМТ - ПЗ	Лист
Изм.	Кол.уч	Лист	№ док	Подп.	Дата		3

Переход дороги с асфальтобетонным покрытием от ПК0+6,0 до ПК0+25,0 выполнить методом горизонтально-направленным бурением установкой «Навигатор» в защитном футляре из полиэтиленовой трубы марки ПЭ80 ГАЗ SDR11 по ГОСТ Р 50838-2009 с выводом и контрольной трубки для контроля за утечкой газа под ковер. **Размер площадки составляет (1,0x1,0 м)**

Работы по строительству газопровода в местах пересечений с инженерными коммуникациями производить только на основании письменных разрешений организаций, осуществляющих эксплуатацию данных коммуникаций, в присутствии представителей организаций.

Все пересечения с коммуникациями осуществляются закрытым способом установкой «Навигатор» так как они находятся в теле автодороги ул. Советская. Газопровод при этом прокладывается в защитном футляре.

При пересечении проектируемой трассы газопровода с существующими подземными коммуникациями разработку грунта экскаватором следует вести до расстояния по горизонтали не ближе 2,0 м до и после пересечения с коммуникациями и не ближе 1,0 м над верхом коммуникаций по вертикали.

Для обозначения трассы газопровода проектом предусмотрено установка опознавательных столбиков и знаков. Размер участка для установки опознавательного столбика составляет **(1,0x1,0 м)**

5. Принципиальные мероприятия, необходимые для освоения территории

Земли под строительство газопровода отвода низкого давления от дома №32 до здания магазина дом №41 по ул. Советская проводимые в составе работ технического перевооружения существующей сети газораспределения низкого давления по переулку Майский (нечётная сторона) и части улицы Советская в г. Жердевка Жердевского района Тамбовской области.

Строительная полоса сооружения линейной части газопровода представляет собой линейно-протяженную строительную площадку, в пределах которой передвижными механизированными производственными подразделениями - колоннами, бригадами, звеньями - выполняется весь комплекс строительства газопровода, в том числе:

1. Основные - строительные, строительно-монтажные и специальные строительные работы.
2. Вспомогательные - погрузка, транспортировка и разгрузка труб, изоляционных, сварочных и других материалов, оборудования, машин, механизмов, конструкций, изделий, деталей и др., обеспечивающих бесперебойное производство СМР;
3. Обслуживающие - контроль качества и безопасности производства СМР, обеспечение выполнения природоохранных мероприятий при выполнении основных и вспомогательных строительных процессов, техническое обслуживание и ремонт машин, механизмов, социально-бытовое обслуживание строителей, охрана материальных ценностей.

Согласовано				
Взам. Инв. №				
Подп. и дата				
Инв. № подл.				

Земельный участок, предоставляемый для размещения вновь возводимого газопровода низкого давления, выделяется из состава земель населённого пункта в краткосрочное пользование на период строительства трубопровода и представляет собой территорию вдоль запроектированной трассы, необходимую для выполнения комплекса подготовительных, земляных и строительно-монтажных работ, ограниченные условными линиями, проведенными параллельно осям трубопровода.

Использование земельных участков над проложенным подземным газопроводом по ул. Советская по назначению должно осуществляться землепользователями этих участков по обеспечению сохранности газопровода.

Ширина и протяженность полосы отвода определяется в зависимости от назначения и категории земель вдоль трассы газопровода, материала и диаметра труб, способов их соединения и укладки, от физико-механических свойств грунтов и глубины заложения трубопровода, от способа и схемы обратной засыпки смонтированного трубопровода на основании исходных данных.

Земельные участки, необходимые для размещения объектов и сооружений инфраструктуры газопровода (опознавательные столбики, ограждение коверов) выделяются из состава земель поселений в бессрочное (постоянное) пользование балансодержателю линейного объекта, количество данных земель определены в данной проектной документации

Потребность в земельных ресурсах для строительства и эксплуатации проектируемого газопровода определена на основании принятых проектных решений по строительству газопроводов и схем расстановки механизмов при строительстве газопровода составила:

Ширина полосы отвода под строительство подземного газопровода отвода от дома № 32 до магазина (дом №41) по ул. Советская составляет 14,5 м. с ориентировочной площадью изъятия земель во временное пользование на период строительства 1096,24 м².

Ширина полосы отвода под техническое перевооружение существующего надземного газопровода низкого давления Φ 57х3,0 от жилого дома №53 Т. «Б» ул. Первомайская до жилого дома №3а

«т. В» переулок Майский составляет – 6 м. с ориентировочной площадью изъятия земель во временное пользование на период строительства 878,05 м².

Техническое перевооружение включает в себя работы по перекладке газопровода н/д Φ 57х3,0 на Φ 76х3,0 по существующим опорам, длиной 140,5 м.

В постоянное пользование на период эксплуатации объекта (подземный газопровод по ул. Советская предусмотрен отвод земель под следующие сооружения:

- Контрольная трубка (1шт) для контроля утечки газа на полиэтиленовом футляре - 1,0 м².
- Опознавательный столбик подземного газопровода (2 шт) - 3,0 м².

Согласовано				
Взам. Инв. №				
Подл. и дата				
Инв. № подл.				

					2016
Изм.	Кол.уч	Лист	№док	Подп.	Дата

И того:

- общая площадь отвода земли во временное пользование на период строительства и технического перевооружения по улицам Советская и переулок Майский составляет – 1974,29 м².

- общая площадь отвода земли в постоянное пользование для объектов обслуживания газопровода по ул. Советская– 3,0 м².

На основании документации по планировке территории необходимо:

В отношении земель, находящихся в государственной, в том числе, не разграниченной собственности, требуется осуществить в соответствии с действующим законодательством Российской Федерации процедуру образования земельных участков, требуемых для размещения объекта.

В отношении образованных земельных участков (т.е. сведения о которых внесены в государственный кадастр недвижимости), требуется в необходимых случаях провести мероприятия по разделу земельных участков.

По мере образования земельных участков, необходимых для размещения объекта, необходимо:

- в отношении земельных участков, находящихся в государственной, в том числе, не разграниченной собственности, требуется в установленном законом порядке оформить решения уполномоченных органов государственной власти (местного самоуправления) о предоставлении земельных участков для размещения объекта.

В отношении земельных участков, обремененных правами юридических и физических лиц (собственность, аренда, постоянное бессрочное пользование) требуется заключить соответствующие договоры аренды (субаренды) земельных участков, в необходимых случаях договоры сервитутов земельных участков.

6. Мероприятия по защите территории от чрезвычайных ситуаций природного и техногенного характера, мероприятия по обеспечению пожарной безопасности.

Глубина прокладки подземного газопровода в среднетяжелых грунтах принята в соответствии с п.6.6.1 ПБ 12-529-03 ниже глубины промерзания грунтов (1,50 м до верха трубы).

По всей трассе в основании траншеи, в зависимости от характера грунтов выполнить подсыпку из мягкого грунта или песка толщиной не менее 10 см. Засыпку газопровода.

следует производить тем же грунтом на высоту не менее 20 см, а далее разработанным грунтом.

Согласовано					
Инв. № подл.	Подп. и дата	Взам. Инв. №			

					2016
Изм.	Кол.уч	Лист	№ док	Подп.	Дата

Для уменьшения негативного воздействия сил морозного пучения вертикальные участки газопровода (подъем из земли), контрольные трубки под ковер засыпать в радиусе 1,0 м песком на всю глубину траншеи с послойным уплотнением

Современные инженерно-геологические процессы (карст, оползни, подтопления и т.д.), отрицательно влияющие на строительство и эксплуатацию проектируемого сооружения, отсутствуют.

Пожарная безопасность проектируемого объекта обеспечивается системами предотвращения пожара и противопожарной защиты, в том числе организационно-техническими мероприятиями.

Организационно-технические мероприятия являются инструментом реализации системы предотвращения пожара и противопожарной защиты.

Организационные мероприятия включают в себя разработку мер (правил) пожарной безопасности на предприятии (приказов, инструкций, положений и т.п.).

Предотвращение пожара на проектируемом объекте достигается предотвращением образования горючей среды и предотвращением образования в горючей среде (или внесения в нее) источников зажигания.

Предотвращение образования в горючей среде источников зажигания достигается выполнением следующих мероприятий:

предусмотрена охранный зона газопровода-отвода в виде участка земли, ограниченного условными линиями, проходящими в 2 метрах от оси трубопровода с каждой стороны;

7. Проектные предложения по планировке территории.

Чертежи планировки территории выполнены в местной системе координат соответствующих кадастровых округов.

На чертежах планировки территории отображены линии, обозначающие дороги, проезды, линии связи, объекты инженерной и транспортной инфраструктуры.

Проектные предложения по планировке территории содержат проектируемые красные линии, границы земельных участков, предназначенных для размещения объекта.

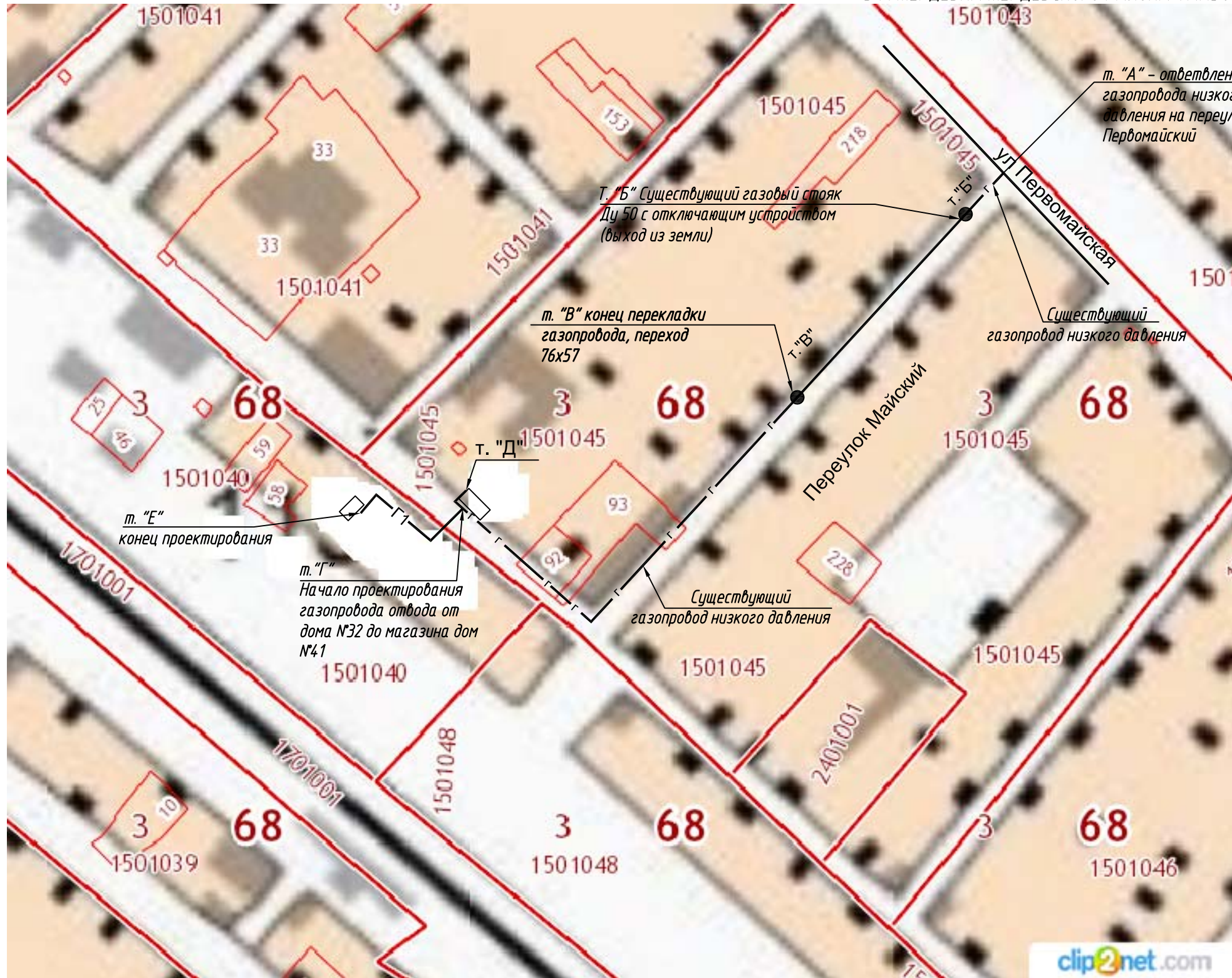
В целях обеспечения безопасности эксплуатации объекта красные линии запроектированы в соответствии с границами зон охраны объекта (зоной с особыми условиями использования территории, подлежащей установлению по мере завершения строительства объекта).

В связи с тем, что проектируемый газопровод является подземным линейным объектом, проектом планировки территории предлагается образование земельных участков, предназначенных для эксплуатации наземных сооружений объекта. Данные земельные участки расположены в пределах красных линий.

Согласовано					
Взам. Инв. №					
Подп. и дата					
Инв. № подл.					

					2016
Изм.	Кол.уч	Лист	№ док	Подп.	Дата

**ОБЗОРНАЯ СХЕМА РАСПОЛОЖЕНИЯ ПРОЕКТИРУЕМОГО ОБЪЕКТА
"ТЕХНИЧЕСКОЕ ПЕРЕООРУЖЕНИЕ СУЩЕСТВУЮЩЕЙ СЕТИ ГАЗОРАСПРЕДЕЛЕНИЯ НИЗКОГО
ДАВЛЕНИЯ ПО ПЕРЕУЛКУ МАЙСКИЙ (НЕЧЁТНАЯ СТОРОНА) И ЧАСТИ УЛИЦЫ СОВЕТСКАЯ
В Г. ЖЕРДЕВКА ЖЕРДЕВСКОГО РАЙОНА ТАМБОВСКОЙ ОБЛАСТИ.**



УСЛОВНЫЕ ОБОЗНАЧЕНИЯ

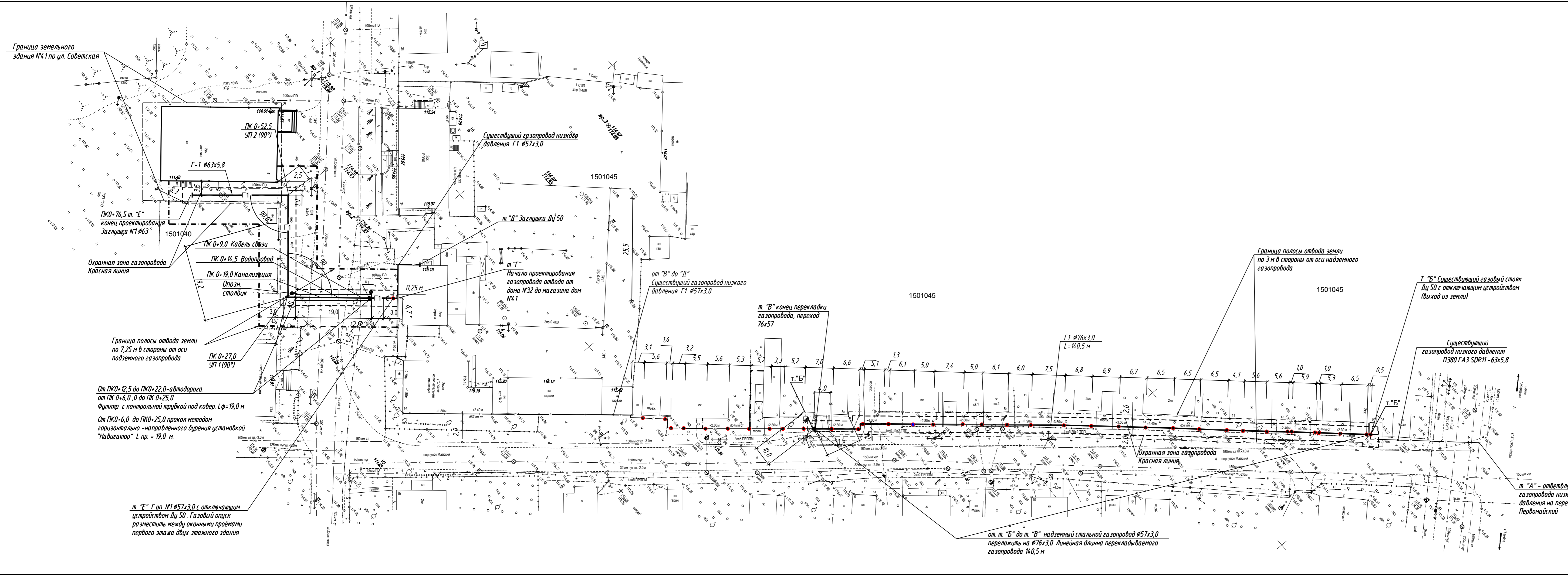
- Г — Г — Г — Г — Существующий надземный стальной газопровод низкого давления
- Г1 — Проектируемый подземный газопровод низкого давления
- т. "Б" — т. "В" Проектируемый, перекладываемый надземный стальной газопровод низкого давления
- 1501045 Кадастровый квартал
- ————— Граница квартала

ПРИМЕЧАНИЕ:

- От т. "Б" до т. "В" перекладываемый надземный стальной газопровод по переулку Майский протяжённостью 140,5 м. Площадь земельного участка временного отвода на период перекладки газопровода - 878,05 м².
- От т. "Г" до т. "Е" - проектируемый подземный газопровод от дома №32 до дома №41 протяжённостью 76, по ул. Советская. Площадь земельного участка временного отвода на период строительства - 1096,24 м².
- Общая площадь отвода земли во временное пользование на период строительства и технического перевооружения по улицам Советская и переулок Майский составляет - 1974,29 м²
-

					2016	ППИМТ			
Техническое перевооружение существующей сети газораспределения низкого давления по переулку Майский (нечётная сторона) и части улицы Советская в г. Жердевка Жердевского района Тамбовской области.									
Изм.	Кол.уч.	Лист	№ док.	Подпись	Дата	Стадия	Лист	Листов	
Разработал				<i>Степанов</i>		П	1	2	
Проверил				<i>Конакова</i>					
Н.контр.				<i>Конакова</i>					
Обзорная схема расположения проектируемого объекта							ООО "ГАЗТЕХПРОЕКТ" г. Тамбов		

Инв. № подл. Подпись и дата. Взам. инв. №



- ПРИМЕЧАНИЕ:**
1. От т. "Б" до т. "В" перекладываемый надземный стальной газопровод по переулку Майский протяженностью 14,05 м.
Площадь земельного участка временного отвода на период перекладки газопровода - 878,05 м²
 2. От т. "Г" до т. "Е" - проектируемый подземный газопровод от дома №32 до дома №41 протяженностью 76, по ул. Советская. Площадь земельного участка временного отвода на период строительства - 1096,24 м².
 3. Общая площадь отвода земли во временное пользование на период строительства и технического перевооружения по улицам Советская и переулок Майский составляет - 1974,29 м².
 - 4.

УСЛОВНЫЕ ОБОЗНАЧЕНИЯ

- - - - - Проектируемая красная линия - границы земельных участков, на которых расположены проектируемые объекты (совпадает с границей охранный зоны)
- - - - - Граница зоны полосы отвода земли (совпадает с границей строительной полосы)
- Г - Г - Г - Существующий надземный стальной газопровод низкого давления
- Г1 - Проектируемый подземный газопровод низкого давления
- - ● - Проектируемый, перекладываемый надземный стальной газопровод низкого давления
- 1501045 - Кадастровый квартал

					2016	ППИМТ				
					Техническое перевооружение существующей сети газораспределения низкого давления по переулку Майский (нечетная сторона) и части улицы Советская в г. Жердевка Жердевского района Тамбовской области.					
					Проект планировки и межевания территории по улицам переулок Майский и ул. Советская в г. Жердевка					
Изм.	Кол.чл.	Лист	№ док.	Подпись	Дата	Станд.	Лист	Листов		
Разработал	Ковешников			<i>[Signature]</i>		П	2	2		
Проверил	Конакова			<i>[Signature]</i>						
Н контр.	Конакова			<i>[Signature]</i>						
						Планировка и межевание территории.				
						ООО "ГАЗТЕХПРОЕКТ" г. Тамбов				

Имя, инв. N, Подпись и дата, Взам. инв. N