

АДМИНИСТРАЦИЯ ГОРОДА ЖЕРДЕВКА
ЖЕРДЕВСКОГО РАЙОНА ТАМБОВСКОЙ ОБЛАСТИ

ПОСТАНОВЛЕНИЕ

25.12.2017

Жердевка

№ 685

Об утверждении Административного регламента предоставления муниципальной услуги «Предоставление сведений об организациях, выдающих технические условия подключения (технологического присоединения) объектов капитального строительства к сетям инженерно-технического обеспечения» на территории города Жердевки Жердевского района Тамбовской области

В соответствии с Федеральными законами от 06.10.2003 № 131-ФЗ «Об общих принципах организации местного самоуправления в Российской Федерации», от 27.07.2010 № 210-ФЗ «Об организации предоставления государственных и муниципальных услуг», Градостроительным кодексом РФ, постановлением администрации Тамбовской области от 20.08.2012 № 1019 «Об утверждении Порядка разработки и утверждения административных регламентов осуществления муниципального контроля органами местного самоуправления Тамбовской области», Уставом города Жердевки Жердевского района Тамбовской области, администрация города постановляет:

1. Утвердить Административный регламент предоставления муниципальной услуги «Предоставление сведений об организациях, выдающих технические условия подключения (технологического присоединения) объектов капитального строительства к сетям инженерно-технического обеспечения» на территории города Жердевки Жердевского района Тамбовской области, согласно приложению.

3. Опубликовать (разместить) настоящее постановление на сайте сетевого издания «ТОП68 Тамбовский областной портал» (www.top68.ru) и на странице администрации города официального сайта администрации Жердевского района Тамбовской области.

4. Контроль за исполнением настоящего постановления оставляю за собой.

Глава администрации
города

Н.Ю. Каширин

ПРИЛОЖЕНИЕ

УТВЕРЖДЕН

постановлением администрации
города Жердевка Жердевского
района Тамбовской области
от 25.12.2017 № 685

АДМИНИСТРАТИВНЫЙ РЕГЛАМЕНТ
предоставления муниципальной услуги
**«Предоставление сведений об организациях, выдающих
технические условия подключения (технологического присоединения)
объектов капитального строительства к сетям инженерно-
технического обеспечения»**
на территории города Жердевки Жердевского района Тамбовской области

1. Общие положения

1.1. Административный регламент предоставления муниципальной услуги по предоставлению сведений об организациях, выдающих технические условия подключения (технологического присоединения) объектов капитального строительства к сетям инженерно-технического обеспечения на территории города Жердевки Жердевского района Тамбовской области (далее – административный регламент) разработан в целях повышения качества и доступности предоставления указанной муниципальной услуги и определяет порядок и стандарт ее предоставления.

1.2. Административный регламент применяется при необходимости получения сведений об организациях, выдающих технические условия подключения (технологического присоединения) объектов капитального строительства к сетям инженерно-технического обеспечения в области водоснабжения, водоотведения и теплоснабжения в случае намерения осуществить реконструкцию объекта капитального строительства или подключение построенного объекта капитального строительства к сетям инженерно-технического обеспечения.

Описание заявителей

1.3. Заявителем муниципальной услуги является правообладатель земельного участка (физическое или юридическое лицо), имеющий намерения осуществить реконструкцию объекта капитального строительства или подключение построенного объекта капитального строительства к сетям инженерно-технического обеспечения.

1.4. От имени заявителя с заявлением о предоставлении муниципальной услуги может обратиться представитель заявителя,

наделенный заявителем в порядке, установленном законодательством Российской Федерации, полномочиями выступать от имени заявителя при взаимодействии с соответствующими государственными органами, органами местного самоуправления и организациями при предоставлении муниципальной услуги.

Требования к порядку информирования о предоставлении муниципальной услуги

1.5. Информирование о предоставлении администрацией города Жердевки Жердевского района Тамбовской области (далее – Администрация) муниципальной услуги осуществляется:

1.5.1. непосредственно в здании Администрации с использованием средств наглядной информации, в том числе информационных стендов и средств информирования с использованием информационно-коммуникационных технологий;

1.5.2. посредством использования телефонной, почтовой связи, а также электронной почты;

1.5.3. посредством размещения информации на официальном сайте Администрации в информационно-телекоммуникационной сети "Интернет" (<http://zherdevka.ru>) (далее - официальный сайт Администрации), в федеральной государственной информационной системе "Единый портал государственных и муниципальных услуг (функций)" www.gosuslugi.ru (далее - Единый портал).

1.6. Информация о месте нахождения Администрации:

Адрес: 393670, Тамбовская область, Жердевский район, г. Жердевка, ул. Первомайская, д. 136.

Прием документов для целей предоставления муниципальной услуги осуществляется по адресу:

393670, Тамбовская область, Жердевский район, г. Жердевка, ул. Первомайская, д. 136..

Телефон: 8 (47535) 5-15-57.

Официальный сайт Администрации: <http://www.zherdevka.ru.ru>.

Адрес электронной почты Администрации: sovet@r35.tambov.gov.ru.

1.7.График работы Администрации:

понедельник	08.30-17.30
вторник	08.30-17.30
среда	08.30-17.30
четверг	08.30-17.30
пятница	08.30-17.30
суббота	выходной день

воскресенье выходной день

Перерыв на обед 12.30-13.30

1.8. Часы приема заявлений на предоставление муниципальной услуги Администрацией:

понедельник 8.30-12.30, 13.30-17.30

вторник 8.30-12.30, 13.30-17.30

среда 8.30-12.30, 13.30-17.30

четверг 8.30-12.30, 13.30-17.30

пятница 8.30-12.30, 13.30-17.30

суббота выходной день

воскресенье выходной день

1.9. Организации, участвующие в предоставлении муниципальной услуги отсутствуют.

2. Стандарт предоставления муниципальной услуги

Наименование муниципальной услуги

2.1. Наименование муниципальной услуги: «Предоставление сведений об организациях, выдающих технические условия подключения (технологического присоединения) объектов капитального строительства к сетям инженерно-технического обеспечения».

Наименование органа местного самоуправления, предоставляющего муниципальную услугу

2.2. Муниципальная услуга предоставляется администрацией города Жердевка Жердевского района Тамбовской области.

Описание результатов предоставления муниципальной услуги

2.3. Результатом предоставления муниципальной услуги является выдача (направление) сведений об организациях, выдающих технические условия подключения (технологического присоединения) объектов капитального строительства к сетям инженерно-технического обеспечения.

2.4. Результат предоставления муниципальной услуги оформляется в письменной форме на бумажном носителе.

2.5. Результат предоставления муниципальной услуги должен содержать сведения об организациях, осуществляющих эксплуатацию сетей инженерно-технического обеспечения, включая:

- 2.5.1. полное наименование организации;
- 2.5.2. юридический адрес организации;
- 2.5.3. фактический адрес местонахождения организации.

2.6. Отказ в предоставлении сведений об организациях, выдающих технические условия подключения (технологического присоединения) объектов капитального строительства к сетям инженерно-технического обеспечения, может быть обжалован в судебном порядке.

Срок предоставления муниципальной услуги

2.7. Предоставление сведений об организациях, выдающих технические условия подключения (технологического присоединения) объектов капитального строительства к сетям инженерно-технического обеспечения осуществляется в течение 2 рабочих дней с даты обращения заявителя.

Перечень нормативных правовых актов, регулирующих
отношения, возникающие в связи с предоставлением
муниципальной услуги

2.8. Предоставление муниципальной услуги осуществляется в соответствии с:

- 2.8.1. Градостроительным кодексом Российской Федерации;
- 2.8.2. Федеральным законом от 06.10.2003 № 131-ФЗ «Об общих принципах организации местного самоуправления в Российской Федерации»;
- 2.8.3. Федеральным законом от 27.07.2010 № 210-ФЗ «Об организации предоставления государственных и муниципальных услуг»;
- 2.8.4. Федеральным законом от 06.04.2011 № 63-ФЗ «Об электронной подписи»;
- 2.8.5. Постановлением Правительства Российской Федерации от 13.02.2006 № 83 «Об утверждении Правил определения и предоставления технических условий подключения объекта капитального строительства к сетям инженерно-технического обеспечения и Правил подключения объекта капитального строительства к сетям инженерно-технического обеспечения»;
- 2.8.6. Постановлением Правительства Российской Федерации от 22.02.2012 № 154 «О требованиях к схемам теплоснабжения, порядку их разработки и утверждения»;
- 2.8.7. Постановлением Правительства Российской Федерации от 25.06.2012 № 634 «О видах электронной подписи, использование которых допускается при обращении за получением государственных и муниципальных услуг»;
- 2.8.8. Постановлением Правительства Российской Федерации от 05.09.2013 № 782 «О схемах водоснабжения и водоотведения»;
- 2.8.9. Уставом муниципального образования;

2.8.10. Постановлением администрации города Жердевка Жердевского района Тамбовской области от 02.12.2013 № 271 «Об утверждении схемы водоснабжения и водоотведения города Жердевка Жердевского района Тамбовской области на период с 2014 по 2024 годы»;

2.8.11. Постановлением администрации города Жердевка Жердевского района Тамбовской области от 09.08.2013 № 162 «Об утверждении схемы теплоснабжения города Жердевка Жердевского района Тамбовской области на период с 2013-2028 гг.»;

2.8.13. настоящим Административным регламентом.

Исчерпывающий перечень документов,
необходимых в соответствии с нормативными правовыми актами
для предоставления муниципальной услуги,
подлежащих представлению заявителем

2.9. Исчерпывающий перечень документов, необходимых для предоставления муниципальной услуги, которые заявитель представляет самостоятельно:

2.9.1. заявление, составленное по форме согласно приложению № 1 к настоящему административному регламенту;

2.9.2. документ, удостоверяющий личность заявителя;

2.9.3. документ, подтверждающий полномочия представителя физического или юридического лица, действовать от его имени.

Исчерпывающий перечень документов,
необходимых в соответствии с нормативными правовыми актами
для предоставления муниципальной услуги, которые
находятся в распоряжении государственных органов, органов
местного самоуправления и иных организаций, участвующих в
предоставлении муниципальной услуги, и которые заявитель вправе
представить

2.10. Исчерпывающий перечень документов, необходимых для предоставления муниципальной услуги, которые находятся в распоряжении государственных органов, органов местного самоуправления и подведомственных государственным органам или органам местного самоуправления организаций, в распоряжении которых находятся указанные документы, если они не были представлены заявителем самостоятельно, отсутствует.

2.11. Запрещается требовать от заявителя:

2.11.1. представления документов и информации или осуществления действий, представление или осуществление которых не предусмотрено нормативными правовыми актами, регулирующими отношения, возникающие в связи с предоставлением муниципальной услуги;

2.11.2. представления документов и информации, которые в соответствии с нормативными правовыми актами Российской Федерации и

Тамбовской области, муниципальными правовыми актами находятся в распоряжении государственных органов, органов местного самоуправления, организаций, участвующих в предоставлении муниципальной услуги, за исключением документов, указанных в части 6 статьи 7 Федерального закона от 27.07.2010 № 210-ФЗ «Об организации предоставления государственных и муниципальных услуг»;

2.11.3. осуществления действий, в том числе согласований, необходимых для получения муниципальной услуги и связанных с обращением в иные государственные органы, органы местного самоуправления и организации, за исключением получения услуг и получения документов и информации, предоставляемых в результате предоставления таких услуг, включенных в перечни, указанные в части 1 статьи 9 Федерального закона от 27.07.2010 № 210-ФЗ «Об организации предоставления государственных и муниципальных услуг».

Исчерпывающий перечень оснований для отказа
в приеме документов, необходимых для предоставления
муниципальной услуги

2.12. Исчерпывающим перечнем оснований для отказа в приеме документов, необходимых для предоставления муниципальной услуги, является представление неполного пакета документов, определенного пунктом 2.9 настоящего административного регламента.

Исчерпывающий перечень оснований для приостановления
или отказа в предоставлении муниципальной услуги

2.13. Основания для приостановления муниципальной услуги не предусмотрены.

2.14. Основания для отказа в предоставлении муниципальной услуги не предусмотрены.

Перечень услуг, которые являются необходимыми
и обязательными для предоставления муниципальной услуги

2.15. Не предусмотрен.

Порядок, размер и основание взимания платы
с заявителя при предоставлении муниципальной услуги

2.16. Предоставление муниципальной услуги осуществляется бесплатно.

Максимальный срок ожидания в очереди при подаче запроса
о предоставлении муниципальной услуги и при получении результата
предоставления муниципальной услуги

2.17. Максимальный срок ожидания в очереди при подаче заявителем заявления и копий документов, необходимых для предоставления муниципальной услуги, и (или) при получении результата муниципальной услуги составляет 15 минут.

Срок и порядок регистрации запроса заявителя о предоставлении муниципальной услуги, в том числе в электронной форме

2.18. Срок регистрации запроса заявителя о предоставлении муниципальной услуги, в том числе в электронной форме, не должен превышать один рабочий день со дня его получения.

2.19. Запрос заявителя о предоставлении муниципальной услуги регистрируется в установленной системе документооборота с присвоением запросу входящего номера и указанием даты его получения.

Требования к помещениям, в которых предоставляется муниципальная услуга, к месту ожидания и приема заявителей, размещению и оформлению визуальной, текстовой и мультимедийной информации о порядке предоставления муниципальной услуги, в том числе к обеспечению доступности для инвалидов указанных объектов в соответствии с законодательством Российской Федерации о социальной защите инвалидов

2.20. Помещение, предназначенное для работы с заявителями по приему заявлений и выдаче документов, обеспечивается необходимым оборудованием, канцелярскими принадлежностями, офисной мебелью, системой вентиляции воздуха, телефоном, доступом к гардеробу.

В указанных помещениях размещаются информационные стенды, обеспечивающие получение заявителями информации о предоставлении муниципальной услуги.

Информационные стенды, столы (стойки) для письма размещаются в местах, обеспечивающих свободный доступ к ним лицам, имеющим ограничения к передвижению, в том числе инвалидам, использующим кресла-коляски.

В случае невозможности размещения информационных стендов используются другие способы размещения информации, обеспечивающие свободный доступ к ней заинтересованных лиц.

2.21. Визуальная, текстовая и мультимедийная информация о порядке предоставления муниципальной услуги размещается на информационном стенде или информационном терминале в помещении для ожидания и приема заявителей, а также на официальном сайте Администрации и на Едином портале.

2.22. На информационных стендах в помещении для ожидания и приема заявителей, на официальном сайте Администрации, на Едином портале размещаются следующие информационные материалы:

2.22.1. информация о порядке предоставления муниципальной услуги;

2.22.2. перечень нормативных правовых актов, регламентирующих оказание муниципальной услуги;

2.22.3. перечень документов, необходимых для предоставления муниципальной услуги, а также требования, предъявляемые к этим документам;

2.22.4. сроки предоставления муниципальной услуги и основания для отказа в предоставлении муниципальной услуги;

2.22.5. формы заявлений о предоставлении муниципальной услуги;

2.22.6. порядок информирования о ходе предоставления муниципальной услуги, порядок обжалования решений, действий или бездействия муниципальных служащих.

При изменении информации по предоставлению муниципальной услуги осуществляется ее обновление.

2.23. Прием заявителей без предварительной записи осуществляется в порядке очередности.

В целях обеспечения доступности муниципальной услуги для инвалидов осуществляется предварительная запись заинтересованных лиц, позволяющая обеспечить помощь проводников и профессиональных сурдопереводчиков в рамках предоставления муниципальной услуги.

2.24. Вход в здание и помещения, в которых проводится прием заявлений и документов, необходимых для предоставления муниципальной услуги, а также выдача результатов оказания муниципальной услуги, оборудуются средствами, создающими условия для беспрепятственного доступа и перемещения инвалидов (включая инвалидов, использующих кресла-коляски и собак-проводников).

2.25. На территории, прилегающей к зданию, в котором проводится прием заявлений и документов, необходимых для предоставления муниципальной услуги, а также выдача результатов оказания муниципальной услуги, определяются места для парковки специальных автотранспортных средств инвалидов.

Доступ специального автотранспорта получателей муниципальной услуги к парковочным местам и стоянка являются бесплатными.

2.26. При обращении инвалида за получением муниципальной услуги (включая инвалидов, использующих кресла-коляски и собак-проводников) обеспечивается:

2.26.1. возможность посадки инвалидов в транспортное средство и высадки из него перед входом в помещение с помощью технических средств реабилитации и (или) с помощью сотрудника Администрации;

2.26.2. содействие инвалидам при входе в здание, в котором проводится прием заявлений и документов, необходимых для предоставления муниципальной услуги, а также выдача результатов оказания муниципальной услуги, и выходе из него;

2.26.3. сопровождение инвалидов, имеющих стойкие расстройства функции зрения и самостоятельного передвижения, и оказание им помощи внутри помещения;

2.26.4. надлежащее размещение оборудования и носителей информации, необходимых для обеспечения беспрепятственного доступа инвалидов с учетом ограничений их жизнедеятельности;

2.26.5. дублирование необходимой для инвалидов звуковой и зрительной информации, а также надписей, знаков и иной текстовой и графической информации знаками, выполненными рельефно-точечным шрифтом Брайля, допуск сурдопереводчика и тифлосурдопереводчика;

2.26.6. доступ к помещению, в котором предоставляется услуга, собаки-проводника при наличии документа, подтверждающего ее специальное обучение;

2.26.7. возможность самостоятельного передвижения инвалидов, в том числе передвигающихся в кресле-коляске, в целях доступа к месту предоставления муниципальной услуги, в том числе с помощью сотрудника Администрации;

2.26.8. оказание помощи инвалидам в преодолении барьеров, мешающих получению ими муниципальной услуги наравне с другими лицами.

Показатели доступности и качества муниципальной услуги, в том числе количество взаимодействий заявителя с должностными лицами при предоставлении муниципальной услуги

2.27. Показателями доступности предоставления муниципальной услуги являются:

2.27.1. предоставление возможности получения муниципальной услуги в электронной форме или в многофункциональном центре;

2.27.2. транспортная или пешая доступность к местам предоставления муниципальной услуги;

2.27.3. обеспечение беспрепятственного доступа лицам с ограниченными возможностями передвижения к помещениям, в которых предоставляется муниципальная услуга;

2.27.4. соблюдение требований административного регламента о порядке информирования об оказании муниципальной услуги.

2.28. Показателями качества предоставления муниципальной услуги являются:

2.28.1. соблюдение сроков предоставления муниципальной услуги;

2.28.2. соблюдение установленного времени ожидания в очереди при подаче заявления и при получении результата предоставления муниципальной услуги;

2.28.3. соотношение количества рассмотренных в срок заявлений на предоставление муниципальной услуги к общему количеству заявлений, поступивших в связи с предоставлением муниципальной услуги;

2.28.4. соотношение количества обоснованных жалоб граждан и организаций по вопросам качества и доступности предоставления муниципальной услуги к общему количеству жалоб.

2.29. В процессе предоставления муниципальной услуги заявитель взаимодействует с муниципальными служащими Администрации:

2.29.1. при подаче документов для получения муниципальной услуги;

2.29.2. при получении результата оказания муниципальной услуги.

Иные требования, в том числе учитывающие
особенности предоставления муниципальной услуги в
многофункциональном центре предоставления государственных и
муниципальных услуг и особенности предоставления муниципальной
услуги в электронной форме

2.30. Заявление и иные документы, указанные в пункте 2.9 настоящего административного регламента, могут быть поданы заявителем в электронной форме в соответствии с Федеральным законом от 27.07.2010 № 210-ФЗ «Об организации предоставления государственных и муниципальных услуг».

2.31. Заявление в форме электронного документа подписывается заявителем либо представителем заявителя с использованием простой электронной подписи.

При представлении заявления представителем заявителя в форме электронного документа к такому заявлению прилагается надлежащим образом оформленная доверенность в форме электронного документа, подписанного лицом, выдавшим (подписавшим) доверенность, с использованием усиленной квалифицированной электронной подписи (в случае, если представитель заявителя действует на основании доверенности).

2.32. Документы, указанные в пункте 2.9 настоящего административного регламента, представляемые в Администрацию в форме электронных документов, удостоверяются заявителем (представителем заявителя) с использованием простой электронной подписи.

2.33. Заявителю в целях получения муниципальной услуги посредством использования официального сайта Администрации и Единого портала обеспечивается возможность:

2.33.1. представления документов в электронном виде;

2.33.2. осуществления копирования форм заявлений;

2.33.3. получения заявителем сведений о ходе предоставления муниципальной услуги;

2.33.4. получения электронного сообщения от Администрации в случае обращения за предоставлением муниципальной услуги в форме электронного документа, подтверждающего прием заявления к рассмотрению.

2.34. Предоставление Администрацией муниципальной услуги в многофункциональном центре предоставления государственных и муниципальных услуг не осуществляется.

3. Состав, последовательность и сроки выполнения административных процедур, требования к порядку их выполнения, в том числе особенности выполнения административных процедур в электронной форме, а также особенности выполнения административных процедур в многофункциональном центре

Перечень административных процедур

3.1. Предоставление муниципальной услуги включает в себя следующие административные процедуры:

3.1.1. прием и регистрация заявления и документов, необходимых для получения муниципальной услуги;

3.1.2. рассмотрение заявления, подготовка запрашиваемых сведений и выдача результата предоставления муниципальной услуги.

3.2. Блок-схема предоставления муниципальной услуги приведена в приложении № 2 к настоящему административному регламенту.

Прием и регистрация заявления и документов, необходимых для получения муниципальной услуги

3.3. Основанием для начала административной процедуры является обращение заявителя с заявлением для предоставления муниципальной услуги.

Заявление представляется заявителем (представителем заявителя) в Администрацию по месту нахождения объекта капитального строительства, планируемого для подключения к сетям инженерно-технического обеспечения.

Заявление направляется заявителем (представителем заявителя) в Администрацию на бумажном носителе посредством почтового отправления или представляется заявителем лично или в форме электронного документа

Заявление подписывается заявителем либо представителем заявителя.

3.4. В случае представления заявления при личном обращении заявителя или представителя заявителя предъявляется документ, удостоверяющий соответственно личность заявителя или представителя заявителя.

Лицо, имеющее право действовать без доверенности от имени юридического лица, предъявляет документ, удостоверяющий его личность, и сообщает реквизиты свидетельства о государственной регистрации юридического лица, а представитель юридического лица предъявляет также документ, подтверждающий его полномочия действовать от имени этого

юридического лица, или копию этого документа, заверенную печатью (при наличии печати) и подписью руководителя этого юридического лица.

При представлении заявителем документов устанавливается личность заявителя, проверяются полномочия заявителя, осуществляется проверка соответствия сведений, указанных в заявлении, представленным документам, полнота и правильность оформления заявления.

3.5. В случае наличия предусмотренных пунктом 2.12 настоящего административного регламента оснований для отказа в приеме заявления и документов, необходимых для предоставления муниципальной услуги, заявителю предлагается устранить выявленные недостатки и повторно подать заявление.

В случае отказа или невозможности устранить выявленные недостатки на месте заявителю выдается письменный отказ в приеме документов по форме согласно приложению № 3 к настоящему административному регламенту

3.6. Полученное заявление регистрируется с присвоением ему входящего номера и указанием даты его получения.

3.7. Если заявление и документы, указанные в пункте 2.9 настоящего административного регламента, представляются заявителем (представителем заявителя) в Администрацию лично, то заявителю (представителю заявителя) выдается расписка в получении документов, оформленная по форме согласно приложению № 4 к настоящему административному регламенту (далее по тексту – расписка), с указанием их перечня и даты получения.

Расписка выдается заявителю (представителю заявителя) в день получения Администрацией таких документов.

3.8. В случае, если заявление и документы, указанные в пункте 2.9 настоящего административного регламента, представлены в Администрацию посредством почтового отправления, расписка в получении таких заявления и документов направляется Администрацией по указанному в заявлении почтовому адресу в день получения Администрацией документов.

3.9. Получение заявления и документов, указанных в пункте 2.9 настоящего административного регламента, представляемых в форме электронных документов, подтверждается Администрацией путем направления заявителю (представителю заявителя) сообщения о получении заявления и документов с указанием входящего регистрационного номера заявления, даты получения Администрацией заявления и документов, а также перечень наименований файлов, представленных в форме электронных документов, с указанием их объема.

Сообщение о получении заявления и документов, указанных в пункте 2.9 настоящего административного регламента, направляется по указанному в заявлении адресу электронной почты или в личный кабинет заявителя (представителя заявителя) в Едином портале в случае представления заявления и документов через Единый портал или региональный портал.

3.10. Зарегистрированное заявление и прилагаемый комплект документов передаются на рассмотрение руководителю Администрации, который определяет исполнителя, ответственного за работу с поступившим заявлением (далее – ответственный исполнитель).

3.11. Продолжительность административной процедуры (максимальный срок ее выполнения) составляет 1 рабочий день.

3.12. Результатом административной процедуры является прием и регистрация поступившего заявления либо отказ в приеме заявления.

Рассмотрение заявления, подготовка запрашиваемых сведений и выдача результата предоставления муниципальной услуги

3.13. Основанием для начала административной процедуры является поступление зарегистрированного заявления и приложенного к нему комплекта документов (при наличии) на рассмотрение ответственному исполнителю.

Фамилия, имя и отчество (при наличии) ответственного исполнителя, телефон сообщаются заявителю по его письменному или устному обращению.

3.14. Ответственный исполнитель рассматривает запрос, осуществляет подготовку проекта ответа на поступивший запрос, содержащего сведения об организациях, выдающих технические условия подключения (технологического присоединения) объектов капитального строительства к сетям инженерно-технического обеспечения, включая полное наименование организаций, их юридический адрес и фактический адрес их местонахождения.

3.15. Сведения об организациях, выдающих технические условия подключения (технологического присоединения) объектов капитального строительства к сетям инженерно-технического обеспечения готовятся на основании схем существующего и планируемого размещения объектов капитального строительства в области тепло-, водоснабжения и водоотведения федерального, регионального и местного значения, схем тепло-, водоснабжения и водоотведения, а также с учетом инвестиционных программ указанных организаций.

3.16. Подготовленный проект ответа на поступивший запрос, вместе с документами, представленными заявителем (представителем заявителя), направляются на подпись уполномоченному должностному лицу.

Уполномоченное должностное лицо рассматривает подготовленные проекты документов и подписывает их.

В случае несогласия с подготовленным проектом решения, обнаружения ошибок и недочетов в нем, замечания исправляются ответственным исполнителем незамедлительно в течение срока административной процедуры.

3.17. Результат предоставления муниципальной услуги выдается (направляется) Администрацией заявителю (представителю заявителя) в

срок, не превышающий 2 рабочих дней с даты обращения заявителя, одним из способов, указанным в заявлении:

3.17.1. при личном обращении в Администрацию;

3.17.2. посредством почтового отправления по указанному в заявлении почтовому адресу;

3.17.3. в форме электронного документа с использованием информационно-телекоммуникационных сетей общего пользования, в том числе Единого портала или регионального портала.

3.18. Продолжительность административной процедуры (максимальный срок ее выполнения) составляет 1 рабочий день.

3.19. Результатом административной процедуры является выдача (направление) сведений об организациях, выдающих технические условия подключения (технологического присоединения) объектов капитального строительства к сетям инженерно-технического обеспечения.

4. Формы контроля за исполнением административного регламента

4.1. Текущий контроль за соблюдением последовательности действий, определенных административными процедурами по предоставлению муниципальной услуги, сроков исполнения административных процедур по предоставлению муниципальной услуги, за принятием решений, связанных с предоставлением муниципальной услуги осуществляется постоянно заместителем руководителя Администрации, а также муниципальными служащими, ответственными за выполнение административных действий, входящих в состав административных процедур, в рамках своей компетенции.

Текущий контроль осуществляется путем проведения проверок исполнения положений административного регламента, иных нормативных правовых актов Российской Федерации, регулирующих вопросы, связанные с предоставлением муниципальной услуги.

4.2. В Администрации проводятся плановые и внеплановые проверки полноты и качества исполнения муниципальной услуги.

При проведении плановой проверки рассматриваются все вопросы, связанные с исполнением муниципальной услуги (комплексные проверки), или вопросы, связанные с исполнением той или иной административной процедуры (тематические проверки).

Периодичность осуществления проверок определяется руководителем Администрации.

Внеплановые проверки проводятся в случае необходимости проверки устранения ранее выявленных нарушений, а также при поступлении в Администрацию, обращений (жалоб) граждан и юридических лиц, связанных с нарушениями при предоставлении муниципальной услуги.

Плановые и внеплановые проверки проводятся на основании распоряжений руководителя Администрации.

4.3. По результатам проведенных проверок в случае выявления нарушений прав заявителей виновные лица привлекаются к

ответственности в порядке, установленном законодательством Российской Федерации.

4.4. Персональная ответственность муниципальных служащих Администрации закрепляется в их должностных инструкциях в соответствии с требованиями законодательства Российской Федерации.

4.5. Ответственные исполнители несут персональную ответственность за:

4.5.1. соответствие результатов рассмотрения документов требованиям законодательства Российской Федерации;

4.5.2. соблюдение сроков выполнения административных процедур при предоставлении муниципальной услуги.

4.6. Граждане, их объединения и организации могут контролировать предоставление муниципальной услуги путем получения информации по телефону, по письменным обращениям, по электронной почте и через Единый портал.

5. Досудебный (внесудебный) порядок обжалования решений и действий (бездействия) органа, предоставляющего муниципальную услугу, а также должностных лиц, муниципальных служащих

5.1. Заявители вправе обжаловать решения, принятые в ходе предоставления муниципальной услуги (на любом этапе), действия (бездействие) руководителя Администрации или муниципальных служащих в досудебном порядке.

5.2. Заявитель может обратиться с жалобой на нарушение порядка предоставления муниципальной услуги (далее - жалоба), в том числе в следующих случаях:

5.2.1. нарушение срока регистрации заявления (запроса) заявителя о предоставлении муниципальной услуги;

5.2.2. нарушение срока предоставления муниципальной услуги;

5.2.3. требование у заявителя документов, не предусмотренных нормативными правовыми актами Российской Федерации, нормативными правовыми актами Тамбовской области, муниципальными правовыми актами для предоставления муниципальной услуги;

5.2.4. отказ в приеме документов, предоставление которых предусмотрено нормативными правовыми актами Российской Федерации, нормативными правовыми актами Тамбовской области, муниципальными правовыми актами для предоставления муниципальной услуги, у заявителя;

5.2.5. отказ в предоставлении муниципальной услуги, если основания отказа не предусмотрены федеральными законами и принятыми в соответствии с ними иными нормативными правовыми актами Российской Федерации, нормативными правовыми актами Тамбовской области, муниципальными правовыми актами;

5.2.6. затребование с заявителя при предоставлении муниципальной услуги платы, не предусмотренной нормативными правовыми актами

Российской Федерации, нормативными правовыми актами Тамбовской области, муниципальными правовыми актами;

5.2.7. отказ Администрации, руководителя Администрации или муниципального служащего в исправлении допущенных опечаток и ошибок в выданных в результате предоставления муниципальной услуги документах, либо нарушение установленного срока таких исправлений.

5.3. Жалоба подается в письменной форме на бумажном носителе или в электронной форме в Администрацию.

5.4. В случае обжалования действий (бездействия) муниципальных служащих, ответственных за предоставление муниципальной услуги, жалоба подается на имя руководителя Администрации.

Жалоба на решения, принятые руководителем Администрации подается в вышестоящий орган (при его наличии).

В случае отсутствия вышестоящего органа у руководителя Администрации жалоба на его решения рассматривается непосредственно им самим.

5.5. Жалоба может быть направлена по почте, через многофункциональный центр, с использованием информационно-телекоммуникационной сети «Интернет», официального сайта Администрации, Единого портала либо регионального портала государственных и муниципальных услуг, а также жалоба может быть принята при личном приеме заявителя.

5.6. Жалоба подлежит обязательной регистрации в течение одного рабочего дня с момента поступления в Администрацию.

5.7. Жалоба должна содержать:

5.7.1. наименование органа, предоставляющего муниципальную услугу, руководителя органа, предоставляющего муниципальную услугу, либо муниципального служащего, решения и действия (бездействие) которых обжалуются;

5.7.2. фамилию, имя, отчество (последние - при наличии), сведения о месте жительства заявителя – физического лица либо наименование, сведения о месте нахождения заявителя - юридического лица, а также номер (номера) контактного телефона, адрес (адреса) электронной почты (при наличии) и почтовый адрес, по которым должен быть направлен ответ заявителю;

5.7.3. сведения об обжалуемых решениях и действиях (бездействии) Администрации, руководителя Администрации, либо муниципального служащего;

5.7.4. доводы, на основании которых заявитель не согласен с решением и действием (бездействием) Администрации, руководителя Администрации, либо муниципального служащего. Заявителем могут быть представлены документы (при наличии), подтверждающие доводы заявителя, либо их копии.

5.8. Основанием для начала процедуры досудебного (внесудебного) обжалования действий (бездействия) муниципальных служащих или

руководителя, ответственных за предоставление муниципальной услуги, является подача заявителем жалобы.

5.9. Заявители имеют право обратиться в Администрацию за получением информации и документов, необходимых для обоснования и рассмотрения жалобы.

5.10. Жалоба, поступившая в Администрацию, подлежит рассмотрению должностным лицом, наделенным полномочиями по рассмотрению жалоб, в течение 15 рабочих дней со дня ее регистрации, а в случае обжалования отказа Администрации в приеме документов у заявителя либо в исправлении допущенных опечаток и ошибок или в случае обжалования нарушения установленного срока таких исправлений – в течение 5 рабочих дней со дня ее регистрации, если Правительством Российской Федерации не установлен иной срок.

5.11. Основания для приостановления рассмотрения жалобы отсутствуют.

5.12. По результатам рассмотрения жалобы Администрация принимает одно из следующих решений:

5.12.1. удовлетворяет жалобу, в том числе в форме отмены принятого решения, исправления допущенных Администрацией опечаток и ошибок в выданных в результате предоставления муниципальной услуги документах, возврата заявителю денежных средств, взимание которых не предусмотрено нормативными правовыми актами Российской Федерации, нормативными правовыми актами Тамбовской области, муниципальными правовыми актами, а также в иных формах;

5.12.2. отказывает в удовлетворении жалобы.

5.13. Не позднее дня, следующего за днем принятия решения, указанного в пункте 5.12 настоящего административного регламента, заявителю в письменной форме и по желанию заявителя в электронной форме направляется мотивированный ответ о результатах рассмотрения жалобы.

5.14. В случае установления в ходе или по результатам рассмотрения жалобы признаков состава административного правонарушения или преступления должностное лицо, наделенное полномочиями по рассмотрению жалоб, незамедлительно направляет имеющиеся материалы в органы прокуратуры, и в орган, уполномоченный составлять протокол об административном правонарушении в соответствии с Законом области от 29.10.2003 № 155-З «Об административных правонарушениях в Тамбовской области».

Приложение № 1
к административному регламенту
предоставления муниципальной услуги
«Предоставление сведений об
организациях, выдающих технические
условия подключения
(технологического присоединения)
объектов капитального строительства к
сетям инженерно-технического
обеспечения»

Форма заявления о предоставлении муниципальной услуги

В Администрацию _____
(наименование муниципального образования),

Заявитель _____
(для физических лиц: Ф.И.О.,

паспортные данные; для юридических лиц:

полное наименование,

ОГРН/ИНН)

(почтовый индекс и адрес

места регистрации, места нахождения)

Тел. _____

e-mail _____

ЗАЯВЛЕНИЕ

**о предоставлении сведений об организациях, выдающих технические условия
подключения (технологического присоединения) объектов капитального строительства к
сетям инженерно-технического обеспечения**

Прошу предоставить сведения об организациях, выдающих
технические условия подключения (технологического присоединения)
объектов капитального строительства к сетям инженерно-технического
обеспечения _____

(водоснабжения, водоотведения и теплоснабжения)

В СВЯЗИ С:

(нужное отметить в квадрате)

отсутствием технических условий

истечением срока действия технических условий, выданных в составе
документов о предоставлении земельного участка

и отсутствием сведений об организациях, выдающих технические условия подключения объектов капитального строительства к сетям инженерно-технического обеспечения.

Технические условия необходимы для:

(нужное отметить в квадрате)

- осуществления реконструкции объекта капитального строительства
- подключения построенного объекта капитального строительства к сетям инженерно-технического обеспечения.

Объект капитального строительства:

_____ (наименование объекта капитального строительства)

располагается по адресу:

_____ (адрес построенного, реконструированного объекта

_____ капитального строительства в соответствии с государственным адресным реестром)

Правоустанавливающий документ на земельный участок:

_____ ;
(наименование и реквизиты документа)

Результаты предоставления муниципальной услуги прошу

(нужное отметить в квадрате)

- Выдать при личном обращении в Администрацию
- Направить посредством почтового отправления по адресу: _____
- Направить на адрес электронной почты _____

Заявитель:

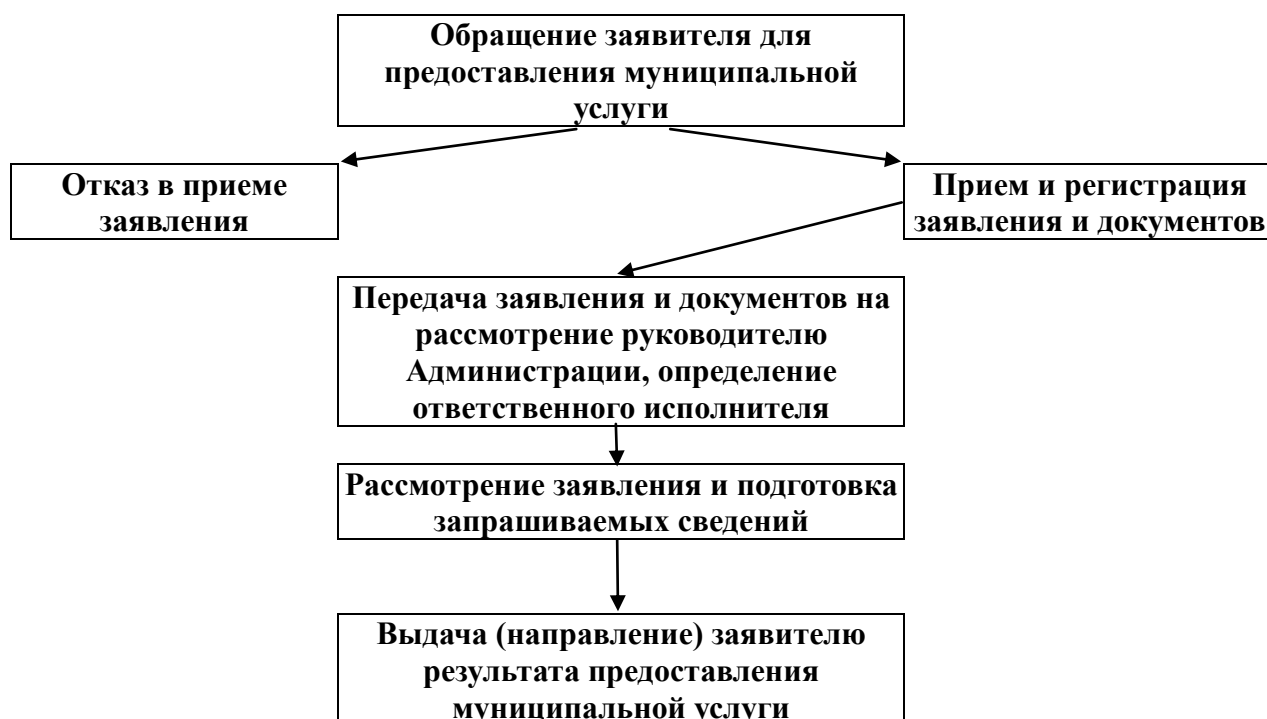
_____ (подпись)

_____ (фамилия, имя, отчество полностью)

Дата «_____» _____ 20____ г.

Приложение № 2
к административному регламенту
предоставления муниципальной услуги
«Предоставление сведений об
организациях, выдающих технические
условия подключения
(технологического присоединения)
объектов капитального строительства к
сетям инженерно-технического
обеспечения»

БЛОК-СХЕМА
предоставления муниципальной услуги
«Предоставление сведений об организациях, выдающих
технические условия подключения (технологического присоединения)
объектов капитального строительства к сетям инженерно-
технического обеспечения»



Приложение № 3
к административному регламенту
предоставления муниципальной услуги
«Предоставление сведений об
организациях, выдающих технические
условия подключения
(технологического присоединения)
объектов капитального строительства к
сетям инженерно-технического
обеспечения»

(Ф.И.О. заявителя, адрес регистрации)

наименование заявителя, место
нахождения)

Отказ

**в приеме документов для предоставления муниципальной услуги
«Предоставление сведений об организациях, выдающих технические
условия подключения (технологического присоединения) объектов
капитального строительства к сетям инженерно-технического
обеспечения»**

Вам отказано в приеме документов, представленных Вами для
получения муниципальной услуги в

(указать орган либо учреждение, в которое поданы документы)

по следующим основаниям _____

(указываются причины отказа в приеме документов со ссылкой на правовой акт)

После устранения причин отказа Вы имеете право вновь
обратиться за предоставлением муниципальной услуги.

В соответствии с действующим законодательством Вы вправе
обжаловать отказ в приеме документов в досудебном порядке путем
обращения с жалобой в

_____ ,
а также обратиться за защитой своих законных прав и интересов в
судебные органы.

(Ф.И.О., должность сотрудника,
принявшего документы)

(подпись)

Приложение № 4
к административному регламенту
предоставления муниципальной
услуги
«Предоставление сведений об
организациях, выдающих
технические условия подключения
(технологического присоединения)
объектов капитального
строительства к сетям инженерно-
технического обеспечения»

**РАСПИСКА
в получении документов**

Орган предоставления услуги: администрация _____ Тамбовской области
Мною,

_____ (должность сотрудника, принявшего документы, Ф.И.О.)

приняты от _____ (наименование заявителя)

Ф.И.О. представителя
заявителя _____,

действующего на основании _____,

тел: _____

в отношении _____ (наименование объекта)

следующие документы:

N п/п	Наименование и реквизиты документов	количество экземпляров		количество листов	
		подлинных	копий	подлинных	копий

Ваш документ о предоставлении муниципальной услуги будет готов
к выдаче: «__» _____ 20__ г.

Документы сдал:

Заявитель

_____ (подпись, Ф.И.О. заявителя)

«__» _____ 20__ г.

Документы принял:

_____ (подпись, Ф.И.О. специалиста, принявшего пакет документов)

«__» _____ 20__ г.